

Salarios de subsistencia: Una estimación para las provincias chinas (2000-2007)

Jordi Puig
Joan Ribas

Documento de trabajo nº 7
Septiembre 2010



Càtedra de Responsabilidad
Social Corporativa

Escola Superior de Comerç Internacional
UNIVERSITAT POMPEU FABRA

Los contenidos de este documento son propiedad de sus autores y de ESCI, y queda prohibido su uso para finalidades comerciales. Se permite su difusión para finalidades formativas, de promoción y sensibilización, siempre haciendo referencia a la fuente original y autoría.

<http://mango.esci.es>

Depósito legal: B-42728-2010

**Salarios de subsistencia:
Una estimación para las provincias chinas (2000-2007)**

Jordi Puig
Joan Ribas

Escola Superior de Comerç Internacional – Universitat Pompeu Fabra
Cátedra MANGO de Responsabilidad Social Corporativa
Documento de trabajo nº 7
Septiembre 2010

Índice

0. Resumen / Resum / Summary	1
1. Introducción.....	2
2. Rasgos básicos de la economía china	4
3. Marco conceptual	7
3.1. Condiciones de trabajo	7
3.2. Umbrales de pobreza y salarios de subsistencia.....	8
4. Metodología y datos	10
4.1. Cálculo de los salarios de subsistencia	10
4.2. Metodología de construcción de los deflatores espaciales	14
4.3. Bases de datos utilizadas	14
5. Resultados	15
5.1 Resultados generales	15
5.2 Comparación de los salarios de subsistencia calculados con los salarios mínimos vigentes: el caso de Guandong.....	17
6. Conclusiones.....	20
Notas.....	21
Referencias	22
Anexo	24
Información sobre los autores	49

Figuras

Figura 1: Mapa político de China.....	6
Figura 2: Comportamiento IPC general y alimentación - China y Hebei	13
Figura 3: Comportamiento IPC general y alimentación - China y Tianjin	13

Tablas

Tabla 1: Gasto en alimentación y total promedio y segundo quintil en China (2000) - precios Hebei.....	10
Tabla 2: Gasto en alimentación y total promedio y segundo quintil en China (2000) - precios Tianjin.....	11
Tabla 3: Características del hogar.....	12
Tabla 4: Salarios de subsistencia para la provincia de Guandong en el año 2007	18

0. Resumen / Resum / Summary

Resumen: En este trabajo se calculan salarios de subsistencia para las provincias chinas para el periodo 2000-2007. La metodología de la ingesta alimenticia, desarrollada en un estudio anterior, se adapta al contexto de las provincias chinas, y se calculan salarios para el ámbito urbano y rural y para diferentes requerimientos nutricionales. Los salarios de subsistencia propuestos constituyen una referencia para empresas, organizaciones e instituciones públicas implicadas en los procesos de fijación de salarios o de revisión y establecimiento de legislación laboral. Los salarios de subsistencia obtenidos se comparan con los salarios mínimos vigentes en la provincia de Guandong.

Resum:

En aquest treball es calculen salaris de subsistència per a les províncies xineses per al període 2000-2007. La metodologia de la ingesta alimentària, desenvolupada en un estudi anterior, s'adapta al context de les províncies xineses, i es calculen salaris per a l'àmbit urbà i rural i per a diferents requeriments nutricionals. Els salaris de subsistència proposats constitueixen una referència per a empreses, organitzacions i institucions públiques implicades en els processos de fixació de salaris o de revisió i establiment de legislació laboral. Els salaris de subsistència obtinguts es comparen amb els salaris mínims vigents a la província de Guandong.

Summary: In this paper, living wages are calculated for the Chinese provinces for the period 2000-2007. The food intake methodology, developed in a previous study, is adapted to the context of China's provinces, and wages are calculated for urban and rural areas and for different nutritional requirements. Wages are calculated for urban and rural areas and for different nutritional requirements. The proposed living wages provide a benchmark for companies, organizations and public institutions involved in the process of fixing or revising wages and framing labour legislation. Living wages are compared with the current minimum wages in the province of Guandong.

1. Introducción

Uno de los aspectos más controvertidos en el debate actual sobre la globalización tiene que ver con las diferencias en condiciones de trabajo y salarios entre los países desarrollados y los países en vías de desarrollo. Desde el punto de vista económico, los países en vías de desarrollo se definen a menudo como economías con bajos costes laborales. El fenómeno, acentuado en los últimos años, de la deslocalización de buena parte de la producción manufacturera mundial, sobre todo hacia los países asiáticos, ha aumentado el debate y la discusión sobre este tema.

Las empresas de los países desarrollados, en particular las corporaciones multinacionales, no pueden ser insensibles a este debate y notan la presión de diversos agentes (clientes, sindicatos, organizaciones no gubernamentales, etc.) para incorporar como un elemento importante de su responsabilidad social corporativa (RSC) prácticas de condiciones de trabajo y salarios dignos cuando implantan o descentralizan parte de la cadena de producción en terceros países. Atender a esta preocupación genera la necesidad de contar con estimaciones de salarios de subsistencia para estos países.

En este estudio calculamos salarios de subsistencia para China. El crecimiento económico de China en los últimos años está jugando un papel muy relevante en la disminución del número de pobres a nivel mundial.¹ Por otra parte, el peso y la relevancia de la economía china en el contexto de la economía mundial es cada vez más importante, tanto en solitario, como formando parte del grupo de países emergentes llamado BRIC's (Brasil, Rusia, India y China).

Los salarios de subsistencia que calculamos ofrecen a todas las organizaciones interesadas una estimación de la retribución que permite alcanzar un nivel de vida adecuado, y que puede ser comparada con los salarios mínimos vigentes y con los salarios pagados.

Tratándose de un país tan inmenso y tan diverso, el análisis y las comparaciones se tienen que realizar a nivel provincial y diferenciando entre el ámbito urbano y rural. Por una parte, la estructura económica y el grado de desarrollo de las provincias son muy heterogéneos. Además, la legislación sobre condiciones de trabajo y salarios mínimos varía a nivel provincial e incluso, dentro de las provincias, es diferente por ciudades y distritos. Esta diversidad añade dificultades a la comparación de nuestros cálculos con los datos reales porque hay pocos datos desagregados y los existentes son difíciles de obtener y comparar.

El resto del trabajo se organiza como sigue: el Capítulo 2 ofrece una breve introducción a los rasgos básicos de la economía china y a su organización

territorial ; el Capítulo 3 presenta el marco conceptual en el que se enmarca el análisis comparativo de condiciones de trabajo, pobreza y salarios de subsistencia; el Capítulo 4 presenta la metodología seguida en este estudio, así como las bases de datos utilizadas; el Capítulo 5 presenta y discute los principales resultados obtenidos, y el Capítulo 6 presenta las conclusiones. La mayor parte de información estadística y tablas de cálculos y resultados se presenta en el Anexo al final del trabajo.

2. Rasgos básicos de la economía china

La economía china lleva más de dos décadas en un proceso de crecimiento acelerado, con altas tasas de crecimiento anual. El milagro chino ha comportado la emergencia y consolidación del “gigante asiático” como gran productor de bienes manufacturados del mundo. Las condiciones del proceso de crecimiento chino, con la combinación de liberalización y apertura económica y dirección política centralizada por parte del Partido Comunista son todavía objeto de estudio y discusión por parte de los especialistas.

China es un país clasificado como de ingreso mediano bajo por el Banco Mundial. En 2008 el PIB per cápita era de 3.267 dólares americanos corrientes (6.010 dólares internacionales en paridad de poder adquisitivo).² Entre 1950 y 2008 el PIB per cápita de China creció a una tasa anual media del 4,67%. Después del inicio del programa de reformas y apertura de la economía china en 1978, en las tres últimas décadas (1978-1988, 1988-1998 y 1998-2008) las tasas anuales medias de crecimiento han sido del 7% en las dos primeras y del 8% en la última.³ Sin embargo, el grado de desarrollo económico a nivel territorial es diverso. Las metrópolis y la zona costera son las regiones que han experimentado un mayor crecimiento económico en las últimas décadas.⁴

El proceso de crecimiento ha supuesto sacar de la pobreza a centenares de millones de habitantes en las últimas décadas. La tasa de incidencia de la pobreza sobre la línea de pobreza nacional se situaba en 2004 en el 2,8% de la población, siguiendo una línea claramente descendente (4,6% en 1998 y 6% en 1996).⁵

Un hito del proceso de apertura de China a la economía mundial fue su incorporación a la Organización Mundial de Comercio (OMC) en diciembre de 2001. En el ranking de la OMC, en el año 2008, China era el segundo país exportador del mundo y el tercero en importaciones. Las exportaciones chinas crecieron a una tasa media del 21% anual entre 2000 y 2008, un poco más del doble del crecimiento del PIB del país en el mismo periodo, lo que evidencia la importancia de la apertura y la orientación a los mercados exteriores en el proceso de desarrollo económico en China.

El crecimiento económico ha ido en parte acompañado de una mejora en las condiciones de trabajo prevalecientes. Desde 1991 China es miembro de la Organización Internacional del Trabajo (OIT), pero ha ratificado sólo cuatro de las ocho convenciones fundamentales elaboradas por la OIT (ver apartado 3.1.). Desde 2005 ha crecido el interés por la RSC en China y han surgido muchas iniciativas, públicas y privadas, para promover un comportamiento responsable de las empresas.⁶ Por una parte, el gobierno chino está impulsando la RSC como una manera de lograr su objetivo de una sociedad armoniosa, destacando los incentivos económicos y los efectos positivos de la

RSC sobre las cuestiones de interés social. Por otra parte, las empresas chinas – tanto privadas como de propiedad estatal - están comenzando a adoptar guías y estándares internacionales como SA8000, Pacto Mundial o Global Reporting Initiative.

Desde el punto de vista demográfico, la República Popular China es el país con la mayor población del mundo, con más de 1.324 millones de habitantes en 2008. Administrativamente, China se organiza en 22 provincias, 5 regiones autónomas, 4 municipalidades que dependen directamente del poder central y 2 regiones administrativas especiales (Hong Kong y Macao). A su vez, las provincias y regiones autónomas se dividen en prefecturas autónomas, distritos, distritos autónomos y ciudades, y los distritos y distritos autónomos se dividen en cantones, cantones de minorías étnicas y poblados.

En el presente trabajo estimamos los salarios de subsistencia a nivel provincial y regional, para las provincias, regiones autónomas y municipalidades, en total 31 entidades (las regiones administrativas especiales son realidades administrativas y económicas muy diferenciadas y no se consideran en este trabajo). Las zonas consideradas son las que se citan a continuación y a las que en el resto del trabajo nos referiremos como provincias o regiones (ver Figura 1):

- 22 provincias: Anhui, Fujian, Gansu, Guandong, Guizhou, Hainan, Hebei, Heilongjiang, Henan, Hubei, Hunan, Jiangsu, Jiangxi, Jilin, Liaoning, Qinghai, Shaanxi, Shandong, Shanxi, Sichuan, Yunnan y Zhejiang
- 5 regiones autónomas: Guangxi, Neimenggu (Mongolia Interior), Ningxia, Xinjiang y Tibet
- 4 municipalidades: Beijing, Chongqing, Shanghai y Tianjin

A nivel económico, las autoridades chinas clasifican 6 grandes zonas que agrupan provincias, regiones y municipalidades:

- Metrópolis: Shanghai, Beijing y Tianjin
- Noreste: Jilin, Liaoning y Heilongjiang
- Costa: Guandong, Fujian, Zhejiang, Jiangsu, Hainan, Shandong y Hebei
- Centro: Henan, Hubei, Anhui, Jiangxi, Hunan y Shanxi
- Noroeste: Xinjiang, Neimenggu, Shaanxi, Gansu, Ningxia, Qinghai y Tibet

- Suroeste: Yunann, Sichuan, Guangxi y Guizhou

Figura 1: Mapa político de China



Fuente: <http://picses.eu/domain/wwwgeografiainglaterrachinacsicm.blogspot.com/>

3. Marco conceptual

3.1. Condiciones de trabajo

Las cuestiones relacionadas con las condiciones de trabajo en los países en vías de desarrollo, afectan principalmente a seis temas:⁷

- Libertad sindical y derecho de negociación colectiva de los trabajadores
- Inseguridad en el empleo a causa de las reestructuraciones sectoriales y a nivel de las industrias
- Modalidades de contratación y empleo precario: regulación del tiempo de trabajo, de la jornada laboral y de las horas extraordinarias
- Remuneración y salarios dignos: asegurar que los salarios percibidos por los trabajadores son suficientes para cubrir las necesidades básicas de la población
- Seguridad e higiene en el trabajo: condiciones de seguridad laboral y prevención de riesgos laborales en el puesto de trabajo
- Seguridad social: existencia y funcionamiento de un sistema de seguridad social y prestaciones sociales

Como se ha comentado en el apartado anterior, China no ha ratificado cuatro de los ocho convenios fundamentales de la OIT, en particular los convenios 87 y 98 sobre libertad sindical y el derecho de sindicación y negociación colectiva, y los convenios que prohíben el trabajo forzoso (29 y 105). La normativa laboral en China se rige por dos leyes básicas. Por una parte, la Ley Laboral de los ciudadanos de la República china, aprobada en julio de 1994 y vigente desde el 1 de enero de 1995 y por otra parte, la Ley de Contratos de Trabajo, aprobada en junio de 2007 y vigente desde el 1 de enero de 2008. El objetivo de la promulgación de la Ley de Contratos de Trabajo es establecer un marco normativo de referencia para empresarios y trabajadores y mejorar las condiciones laborales.⁸

A pesar de los muchos problemas laborales que todavía persisten en China⁹, puede afirmarse que las iniciativas públicas y privadas están consiguiendo importantes avances en el ámbito laboral.¹⁰ Por ejemplo, una encuesta llevada a cabo en la ciudad de Ningbo, el mayor clúster industrial de confección de prendas de vestir en China, demuestra que tanto el nivel salarial como las prestaciones sociales han mejorado en los últimos años.¹¹

3.2. Umbrales de pobreza y salarios de subsistencia

El cálculo de umbrales de pobreza distingue dos conceptos: pobreza absoluta y pobreza relativa. El concepto de pobreza absoluta se refiere al número de personas o familias con renta inferior a un determinado nivel, en particular al que le permita proveerse de una dieta adecuada. Está muy extendido el uso de la línea de pobreza de un dólar al día en paridad de poder de compra, establecida por el Banco Mundial. El concepto de pobreza relativa mide el número de personas con renta inferior a un determinado porcentaje. Así se definen líneas de pobreza, relativamente arbitrarias, por debajo de la media de la renta familiar, o el 10% o 20% más pobre. Las medidas relativas cambian a medida que los países crecen.

Ambas medidas de pobreza, absolutas y relativas, tienen ventajas e inconvenientes y se usan indistintamente en diferentes contextos. La definición y cálculo de umbrales de pobreza absoluta permite evaluar el bienestar alcanzado por las familias independientemente de la evolución económica agregada. Para los países en vías de desarrollo es particularmente relevante conocer qué parte de la población no alcanza los estándares mínimos de alimentación. En un trabajo relacionado con el actual, Puig y Xifré (2009) discuten en detalle los diferentes conceptos y medidas de umbrales de pobreza y su relación con los salarios de subsistencia.

A su vez, la discusión sobre salarios dignos se articula alrededor de tres conceptos salariales básicos: salarios de subsistencia; salarios mínimos y salarios adecuados. Los salarios de subsistencia (o de supervivencia) son los que permiten la consecución de un nivel de vida suficiente. Los salarios mínimos son los legalmente establecidos en la legislación laboral. Los salarios adecuados se refieren, en general, a retribuciones por encima del nivel de subsistencia.

Para China no contamos con estadísticas salariales adecuadas que permitan comparar jornadas de trabajo y retribuciones. En el Capítulo 5 comparamos nuestras estimaciones de salario de subsistencia para una de las regiones (Guandong) con los salarios mínimos en esta región. En China los salarios mínimos son relevantes para una parte considerable de la fuerza laboral, aunque en la medida en que muchos trabajadores reciben sus salarios por objetivos, trabajando jornadas más largas de las establecidas, el salario mínimo es, en muchos casos, sólo una referencia.¹² La primera ley china de salario mínimo, promulgada por el Ministerio de Trabajo y Seguridad social, data del año 2004. Las diferentes provincias, municipalidades y regiones autónomas legislan su propio salario mínimo.

Para calcular los salarios de subsistencia, una referencia importante para legisladores y para empresas, existen diferentes aproximaciones:¹³

- Método de la ingesta de energía alimenticia (FEI): Esta metodología establece la definición de una ingesta mínima de alimentos por parte de un individuo para que pueda alcanzar un nivel de vida decente. Por lo tanto, el concepto de pobreza subyacente a esta aproximación se construye alrededor de la alimentación.
- Método del coste de las necesidades básicas (CBN): Se extiende la metodología empleada en el FEI para incluir bienes no alimenticios además de los alimentos considerados anteriormente.
- Método de la insuficiencia en el consumo (CI): Extiende la metodología CBN para incluir bienes considerados no esenciales y relajar el concepto de subsistencia.
- Método del presupuesto estándar (BS): Incorpora bienes y servicios de todas las categorías de gasto, de manera que el umbral de pobreza resultante de este método se asocia al coste agregado de todos los bienes y servicios.

En este trabajo adoptamos un enfoque de la ingesta de energía alimenticia. En el apartado siguiente se explica en detalle la metodología usada para construir y evaluar las cestas de consumo que se utilizan como base para el cálculo de los salarios de subsistencia.

4. Metodología y datos

4.1. Cálculo de los salarios de subsistencia

En este estudio calculamos salarios de subsistencia para las 31 provincias o regiones chinas, tanto para ámbitos urbanos como rurales, para el periodo de 2000 a 2007. La metodología de cálculo sigue la usada por Puig y Xifré (2009), adaptada al contexto de las provincias chinas.

El punto de partida es la cesta de consumo (lista de bienes y cantidades para cada bien) representativa en China para el año 2000, y consideramos tanto la cesta promedio que explica 2.961 calorías/día, como la cesta mínima que proporciona 2.100 calorías/día. Calculamos el coste de la cestas (mensual y anual) usando los precios de los bienes de consumo de las dos únicas provincias para las cuales hay precios disponibles: Shijiazhuang-Hebei (a partir de ahora en adelante, Hebei) y Tianjin. No disponemos de precios para el resto de provincias.

En el Anexo, la Tabla A.1 presenta la composición de las cestas de consumo en cantidades y en aportaciones calóricas a precios de Hebei y la Tabla A.2 a precios de Tianjin. A continuación, las Tablas 1 y 2 presentan el gasto en alimentación y gasto total, promedio y para el segundo quintil, en China en el año 2000 a diferentes precios.

Tabla 1: Gasto en alimentación y total promedio y segundo quintil en China (2000) - precios Hebei

	Calorías	Yuan
Cesta de consumo alimentación evaluada	2431	113,6
Cesta de consumo alimentación promedio/mes	2961	138,3
Cesta de consumo alimentación promedio/año		1660,1
Cesta de consumo alimentación mínima/mes	2100	98,1
Cesta de consumo alimentación mínima/año		1177,4
% alimentación / total promedio Hebei		0,35
Cesta de consumo total promedio/mes	2961	396,3
Cesta de consumo total promedio/año		4755,8
Cesta de consumo total mínima/mes	2100	281,1
Cesta de consumo total mínima/año		3372,9
% alimentación / total promedio nacional		0,39
% alimentación / total promedio segundo quintil nacional		0,44
% alimentación / total promedio segundo quintil Hebei (ajustado)		0,40
Cesta de consumo alimentación mínima/mes segundo quintil Hebei		98,1
Cesta de consumo alimentación mínima/año segundo quintil Hebei		1177,4
Cesta de consumo total mínima/mes segundo quintil Hebei		248,6
Cesta de consumo total mínima/año segundo quintil Hebei		2983,2

Fuente: National Bureau of Statistics of China y elaboración propia

Tabla 2: Gasto en alimentación y total promedio y segundo quintil en China (2000) - precios Tianjin

	Calorías	Yuan
Cesta de consumo alimentación evaluada	2315	114,4
Cesta de consumo alimentación promedio/mes	2961	146,4
Cesta de consumo alimentación promedio/año		1756,6
Cesta de consumo alimentación mínima/mes	2100	103,8
Cesta de consumo alimentación mínima/año		1245,8
% alimentación / total promedio Tianjin		0,40
Cesta de consumo total promedio/mes	2961	365,0
Cesta de consumo total promedio/año		4380,0
Cesta de consumo total mínima/mes	2100	258,9
Cesta de consumo total mínima/año		3106,4
% alimentación / total promedio nacional		0,39
% alimentación / total promedio segundo quintil nacional		0,44
% alimentación / total promedio segundo quintil Tianjin (ajustado)		0,45
Cesta de consumo alimentación mínima/mes segundo quintil Tianjin		103,8
Cesta de consumo alimentación mínima/año segundo quintil Tianjin		1245,8
Cesta de consumo total mínima/mes segundo quintil Tianjin		229,0
Cesta de consumo total mínima/año segundo quintil Tianjin		2747,5

Fuente: National Bureau of Statistics of China y elaboración propia

Es importante señalar que 2.961 calorías/día constituye el promedio de ingestión calórica en China, mientras 2.100 calorías/día es el promedio mínimo aceptado por la ONU y la FAO. Al presentar los datos para el segundo quintil de la distribución de renta se recoge la población más pobre, que accederá al consumo menos calórico. Por otra parte, la distinción entre el ámbito urbano y rural recoge las diferencias en los patrones de consumo entre las ciudades y el campo (acceso a los bienes, producción para autoconsumo, etc.).

Al no disponer de precios para todas las provincias, construimos deflatores espaciales provinciales con los que actualizar el coste de las cestas de consumo. Para ello, usamos los resultados de Brandt y Holz (2004) para obtener deflatores espaciales por provincia, con referencia a Hebei y a Tianjin, tanto para consumo urbano como para consumo rural. Los deflatores espaciales, urbanos y rurales, por provincias se presentan en la Tabla A.3 del Anexo (la construcción de los deflatores se explica con más detalle en el próximo apartado).

La Tabla A.4 presenta los coeficientes de Engel (peso del gasto en alimentación sobre el gasto total) para la media de la población y segundo quintil urbano de 2000 a 2007 (excepto 2003 para el que el National Bureau of Statistics of China no ofrece la descomposición del gasto en consumo necesaria para el cálculo). Las características de los hogares (tamaño medio del hogar y número de perceptores) se presentan en la Tabla 3.

Tabla 3: Características del hogar

	2000	2001	2002	2003	2004	2005	2006	2007
Número de perceptores	1,68	1,65	1,58	1,58	1,56	1,51	1,53	1,54
Tamaño medio del hogar	3,13	3,1	3,04	3,01	2,98	2,96	2,95	2,91

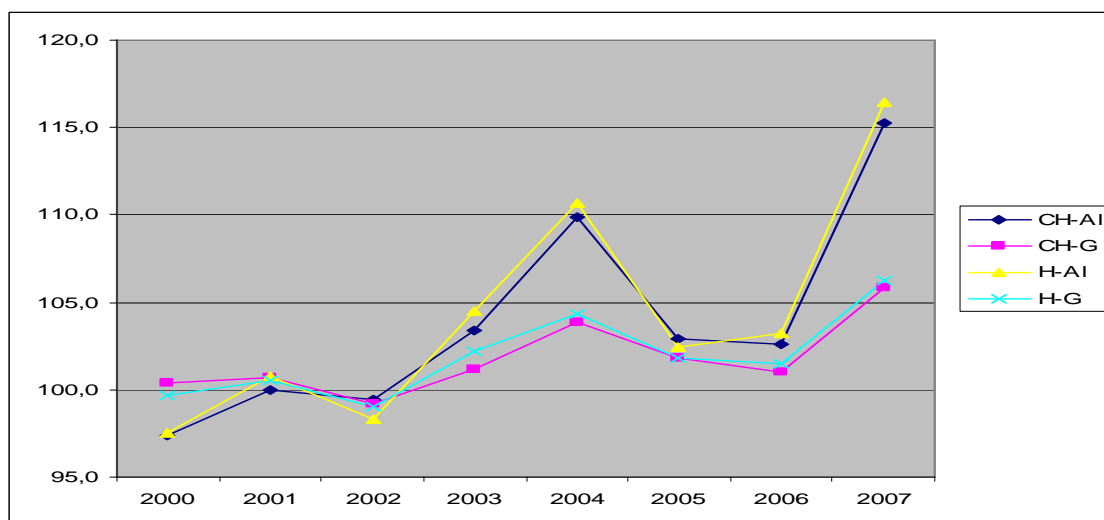
Fuente: National Bureau of Statistics of China

Para calcular el gasto per cápita en alimentación, gasto total urbano y gasto total rural para los años 2000 a 2007, partimos del coste de la cesta de consumo de 2000 valorada a precios de Hebei y de Tianjin y la actualizamos año a año usando los deflatores espaciales del año 2000 actualizados anualmente con el IPC alimentario.

En la medida que los precios de los alimentos evolucionan de manera diferente a los precios globales, la actualización mediante el IPC alimentario refleja mejor la evolución del gasto, porque recoge, además del aumento del coste de la vida, los cambios en la composición de la cesta alimenticia.

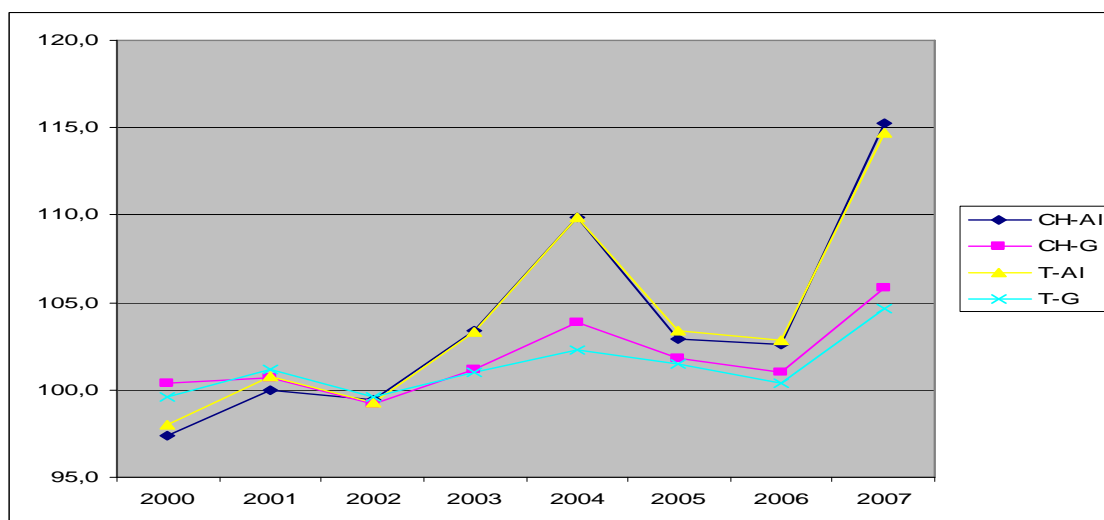
Los siguientes gráficos muestran la evolución del IPC general y del IPC de alimentación para los años 2000 a 2007 para el conjunto de China y para las provincias de Hebei (Figura 2) y Tianjin (Figura 3) (en el Anexo se muestran los comportamientos de IPC para Beijing, Shangai y Guandong en las Figuras A.1, A.2 y A.3). Las provincias seleccionadas son relevantes desde el punto de vista de su peso económico e incluyen las dos para las cuales contamos con precios y las que usamos como referencia para nuestros cálculos. La comparación indica que entre 2000 y 2007 la alimentación se ha encarecido relativamente más que el IPC general en China y en todas las regiones consideradas. Por otra parte, tanto para el IPC general como para el de alimentación, las diferencias entre la evolución regional y de China no son muy grandes. Así confirmamos que el uso del IPC de alimentación para actualizar el gasto nos permite recoger los cambios en la estructura del gasto, el encarecimiento relativamente mayor de la alimentación y las pequeñas diferencias provinciales.

Figura 2: Comportamiento IPC general y alimentación - China y Hebei



Fuente: National Bureau of Statistics of China

Figura 3: Comportamiento IPC general y alimentación - China y Tianjin



Fuente: National Bureau of Statistics of China

Las Tablas A.5, A.6, A.7 y A.8 del Anexo presentan las estimaciones de gasto en alimentación y total, urbano y rural, para un consumo de 2.961 calorías y un consumo de 2.100 calorías a precios de Hebei. Las Tablas A.13, A.14, A.15 y A.16 presentan los mismos datos a precios de Tianjin.

Multiplicando el gasto per cápita por el número de miembros del hogar y dividiendo por el número de perceptores y añadiendo un 10% en concepto de ahorro o renta de libre disposición, obtenemos los salarios de subsistencia mensuales y anuales, urbanos y rurales, para un consumo de 2.961 y de 2.100 calorías a precios de Hebei y de Tianjin.

Los resultados de salarios de subsistencia, urbanos y rurales, para 2.961 y 2.100 calorías, se presentan en las Tablas A.9, A.10, A.11 y A.12 a precios de

Hebei y en las Tablas A.17, A.18, A.19 y A.20 a precios de Tianjin. Estos resultados se presentan y discuten en el Capítulo 5.

4.2. Metodología de construcción de los deflatores espaciales

Cómo comentábamos en el apartado anterior, al no disponer de precios para todas las provincias, construimos deflatores espaciales provinciales con los que actualizar el coste de la cesta de consumo. Para construir los deflatores utilizamos los resultados de Brandt y Holz (2004). Estos autores calculan índices de precios provinciales de la siguiente manera:

- Parten de una cesta de bienes y servicios (lista de bienes y servicios y cantidades compradas) en el año 1990 (año base).
- Con las cantidades del año base y los precios de la cesta en este año calculan un índice de precios para cada provincia.
- Usan los índices de precios provinciales para comparar el coste de la cesta entre provincias, de manera que obtienen deflatores espaciales a nivel provincial, tanto para el ámbito urbano como para el rural.

4.3. Bases de datos utilizadas

Se han utilizado las bases de datos de la FAO (FAOSTAT) y de la ILO (ILOSTAT) para las cestas de consumo y su valor calórico. Los datos de consumo e índices de precios se han consultado en las bases de datos del National Bureau of Statistics of China.

5. Resultados

5.1 Resultados generales

Calculamos salarios de subsistencia para las 31 provincias chinas, para cestas de consumo urbanas y rurales, para dos niveles calóricos (el nivel promedio de 2.961 calorías y el nivel mínimo de 2.100 calorías), evaluadas usando los deflatores de precios de Hebei y de Tianjin. Esto nos da un total de 8 salarios diferentes para cada provincia y un total de 1.736 salarios (31 provincias \times 2 tipologías de cestas de consumo \times 2 niveles calóricos \times 2 deflatores \times 7 años) durante un periodo 2000-2007 (excepto el año 2003, para el que no hay datos disponibles que permitan el cálculo). A partir de esta cantidad de datos se hace evidente la complejidad del análisis comparativo y de las interpretaciones.

Las Tablas A.9, A.10, A.11, A.12, A.17, A.18, A.19 y A.20 presentan los salarios de subsistencia estimados para las provincias durante el periodo de referencia. Vamos a concretar el análisis de los resultados en tres aspectos importantes: el papel de los precios (Hebei versus Tianjin); el carácter urbano o rural de las cestas de consumo y la comparación de la evolución provincial de los salarios. Finalmente ofrecemos una comparación de nuestros resultados con los salarios mínimos vigentes en la provincia de Guandong para poner en perspectiva los salarios de subsistencia calculados con la legislación de una de las provincias más relevantes a nivel económico.

Precios: Hebei vs Tianjin

En la medida que no disponemos de precios para todas las provincias, los precios disponibles para evaluar las cestas de consumo (Hebei y Tianjin) afectan a los salarios calculados.

Para todos los años de nuestra muestra, los salarios urbanos para un consumo de 2.961 calorías calculados a precios de Hebei son mayores que los calculados a precios de Tianjin. En concreto, los salarios usando el deflactor de Hebei superan en un 12,75% de promedio a los salarios calculados usando el deflactor de Tianjin. Esta diferencia se mantiene estable en el periodo considerado porque el diferencial de inflación entre las dos provincias no se altera y la diferencia de niveles de precios se mantiene durante el periodo analizado (ver Figuras 2, 3, A.1, A.2 y A.3).

Para el consumo mínimo de 2.100 calorías hay algunos cambios, de manera que los salarios de subsistencia son mayores, en general, calculados a precios de Tianjin que a precios de Hebei. La intuición de este resultado es que la diferencia se tiene de atribuir al mayor peso de los productos alimenticios en el consumo básico.

Urbano vs rural

Las cestas urbanas son siempre más caras que las rurales. Los precios, sobre todo de los alimentos, son más altos en las ciudades y a lo largo del periodo considerado han aumentado mucho más en el ámbito urbano que en el rural. El mayor valor del consumo urbano refleja también en parte el impacto diferencial del crecimiento económico en las regiones.

Las migraciones del campo a la ciudad han jugado un papel importante en la evolución económica y social de las últimas décadas. Se ha plantado una reforma de la legislación y del empadronamiento y registro civil (*hukou*) que prohíbe el libre movimiento de la población. El sistema impide a los emigrantes rurales (entre 150 y 200 millones de personas) establecerse definitivamente en las ciudades y les obliga a retornar a sus pueblos de origen. El sistema es ineficiente para afrontar los cambios experimentados en las últimas décadas.¹⁴ La reforma del sistema de registro civil se considera una reforma estructural importante en el contexto de reformas que la economía china está adoptando en su proceso de modernización e inserción en los circuitos de la economía internacional, proceso de modernización y apertura que lleva décadas en marcha y se aceleró a raíz de la incorporación de China a la Organización Mundial de Comercio en 2001. De hecho, Montalvo y Ravallion (2009) mencionan el sistema de discriminación de los emigrantes rurales y las trabas a su movilidad hacia las ciudades como uno de los problemas del modelo de crecimiento seguido que han impedido mayores avances en la disminución de la pobreza.

Finalmente, hacemos referencia al papel del crecimiento agrícola en la evolución del crecimiento y de la distribución (pobreza), estudiado por Ravallion y Chen (2007) para el conjunto del país y por Montalvo y Ravallion (2009) a nivel provincial. Según estos autores, el patrón de crecimiento económico seguido por China ha contribuido a que el nivel de pobreza sea mayor de lo que sería de haber seguido otro tipo de políticas.

Análisis provincial

Para el análisis de la evolución provincial tomamos como referencia los salarios de subsistencia urbanos correspondientes a 2.961 calorías presentados en las Tablas A.9 y A.17. A precios de Hebei, en el año 2000 el salario medio era de 896,2 yuanes, con 12 provincias por encima de la media y 19 por debajo. Las provincias con salarios de subsistencia más elevados en el 2000 eran Guandong (1.106,8 yuanes), Shanghai (1.104,6 yuanes) y Beijing (1.085,9 yuanes), mientras que las provincias con salarios menores eran Henan (754,4 yuanes), Jilin (791,4 yuanes) y Hebei (812,2 yuanes).

En el año 2007, la media es de 1.299,8 yuanes y se han producido algunos cambios en la clasificación provincial respecto al año 2000. Hay 13 provincias por encima de la media y 18 por debajo. Las provincias de Hubei, Tibet y Shaanxi bajan posiciones en el ranking y se sitúan por debajo de la media, mientras que Anhui, Quinghai, Neimenggu, Liaoning y Tianjin suben y se sitúan por encima de la media. En el año 2007 las provincias con salarios más elevados son Shanghai (1.852,5 yuanes), Hainan (1.610,87 yuanes) y Beijing (1.584,5 yuanes), mientras que Tibet (964,5 yuanes), Yunnan (1.058,8 yuanes) y Guangxi (1.071,1 yuanes) son las provincias con salarios menores. Es remarcable el cambio del Tibet, que pasa de la posición 11 del ranking en el año 2000 a la última posición en 2007.

Como se observa en la Tabla A.17 con las cestas medidas a precios de Tianjin no cambian las posiciones relativas de las provincias, ni en cada año ni en el conjunto del periodo analizado (de 2000 a 2007).

Los resultados visualizan la geografía económica de las provincias por grandes regiones económicas del país (metrópolis, este, oeste, centro, etc.) y la evolución ligada al desarrollo económico de las últimas décadas, así como el papel de las grandes ciudades. Hay una división entre las regiones tradicionales y las que han accedido a la industrialización y la urbanización vertiginosa reciente.

5.2 Comparación de los salarios de subsistencia calculados con los salarios mínimos vigentes: el caso de Guandong

A efectos de ilustración comparamos nuestras estimaciones de salarios de subsistencia con los salarios mínimos vigentes en la provincia de Guandong. Guandong es la provincia china más poblada con más de noventa y cinco millones de habitantes. A esta población hay que añadir una población flotante, de emigrantes que residen en la provincia por al menos seis meses cada año, de más de treinta millones de personas. Situada en el sur, en la desembocadura del río de las Perlas, su capital es Guangzhou (Cantón).

Guandong es un caso relevante para llevar a cabo una comparación de este tipo porque es una de las regiones económicamente más dinámicas del país y con mayor implantación de multinacionales extranjeras. Entre otras zonas especiales de desarrollo económico y tecnológico, en la provincia de Guandong se encuentra el distrito de Shenzhen, muy importante en la producción de manufacturas para la exportación y con una gran concentración de factorías que producen para empresas multinacionales del sector textil, calzado, etc. Además, en nuestras estimaciones, Guandong se encuentra entre las provincias con un salario de subsistencia más elevado.¹⁵

A efectos de legislación sobre salario mínimo, la provincia de Guandong se divide en 21 áreas, 18 de las cuales a su vez se dividen en ciudades o distritos. Esta división resulta en un total de 77 salarios mínimos diferentes vigentes en diferentes ámbitos geográficos, evidenciando la complejidad de la regulación del salario mínimo, que varía a nivel local.

La comparación realizada es entre los salarios de subsistencia calculados para el año 2007 y los salarios mínimos de la provincia de Guandong en 2008. Los salarios disponibles para comparar, que se presentan en la Tabla A.21 del Anexo, eran vigentes en 2008, la mayoría revisados en abril de 2008 y algunos actualizados en julio de 2008. No se dispone de estadísticas históricas para analizar la evolución temporal del salario mínimo ni de datos para calcular los salarios de subsistencia en 2008. Se considera que aunque el periodo temporal no es exactamente el mismo, la comparación es orientativa y válida para ilustrar el valor de nuestras estimaciones.¹⁶

La Tabla 4 resume nuestras estimaciones para Guandong para los salarios de subsistencia, urbanos y rurales y calculados usando deflatores de Hebei y de Tianjin.

Tabla 4: Salarios de subsistencia para la provincia de Guandong en el año 2007

	Deflactor de Hebei		Deflactor de Tianjin	
	2.961 cal.	2.100 cal.	2.961 cal.	2.100 cal.
Salarios urbanos (yuanes)	1.562,2	690,8	1.353,6	873,0
Salarios rurales (yuanes)	632,5	384,4	523,7	318,2

La media de los 77 salarios mínimos vigentes en 2008 en la provincia de Guandong era de 650,65 yuanes. El salario mínimo más bajo era de 530 yuanes, que aplicaba a los distritos de Huilai County y Jiexi County en el área de Jieyang, al distrito de Heyuan en el área de Heyuan y a los distritos de Yu Nan County y Yu An County en el área de Yunfu. Los salarios mínimos más altos correspondían al área de Shenzhen, con 1.000 yuanes en Shenzhen City y 900 yuanes en los distritos de Baoan y Loggang.

Comparando con nuestras estimaciones, los salarios mínimos vigentes en Guandong eran inferiores a los salarios de subsistencia urbanos estimados para el consumo calórico promedio (2.961 calorías). A precios de Hebei, los salarios de subsistencia urbanos son un 56,22% superiores al mayor salario vigente (el correspondiente a Shenzhen City) y un 240% superiores al salario mínimo promedio de la provincia. A precios de Tianjin los salarios de

subsistencia superan en un 35,36% al salario mínimo más alto y en un 208,04% a la media.

En cambio, los salarios de subsistencia rurales superan en todos los casos a los salarios mínimos vigentes a precios de Tianjin. A precios de Hebei, el salario de subsistencia es inferior al salario mínimo medio, pero cabe remarcar que encontramos 44 zonas o distritos con un salario mínimo inferior (entre un 9,05% y un 19,33% dependiendo de la zona) al salario de subsistencia.

Comparando con el consumo calórico mínimo (2.100 calorías), a precios de Hebei, el salario mínimo promedio quedaba cerca de nuestra estimación (un 6,17% inferior) y en 34 distritos el salario mínimo superaba al de subsistencia. En el caso de la cesta de consumo mínima (2.100 calorías), el coste de esta cesta a precios de Tianjin es más caro que a precios de Hebei, con lo que sólo se alcanzaba en 4 distritos. Para el consumo de 2.100 calorías los salarios de subsistencia a precios de Tianjin son siempre inferiores a los salarios mínimos vigentes.

6. Conclusiones

En este trabajo se han calculado salarios de subsistencia para las provincias chinas. Usando el método de la ingesta alimentaria se ha estimado el coste de una cesta de alimentación que garantice el aporte energético medio de 2.961 calorías y un aporte mínimo de 2.100 calorías, reescalada mediante el coeficiente de Engel a una cesta que incluya el resto de bienes y servicios. Se han distinguido entre cestas correspondientes al ámbito urbano y al ámbito rural.

Dada la inexistencia de precios para todas las provincias, la metodología seguida para el cálculo se ha tenido que adaptar, usando los precios disponibles (provincias de Hebei y Tianjin), construyendo deflatores espaciales y evaluando todos los resultados (cestas y salarios) a precios de Hebei y de Tianjin.

Los resultados presentan una gran complejidad, pues varían mucho a nivel provincial, y dependiendo de los precios considerados, las calorías aportadas y el ámbito urbano o rural. Los salarios de subsistencia urbanos son siempre considerablemente más altos que los rurales. Las cestas y los salarios evaluados a precios de Hebei son mayores para el consumo de 2.961 calorías, e inferiores en el caso del consumo mínimo de 2.100 calorías.

Para el análisis de la evolución de los salarios de subsistencia a nivel provincial hemos tomamos como referencia los salarios de subsistencia urbanos correspondiente a 2.961 calorías. Las provincias con salarios de subsistencia más elevados en el 2000 eran Guandong, Shanghai y Beijing mientras que las provincias con salarios menores eran Henan, Jilin y Hebei. En el año 2007 las provincias con salarios más elevados son Shanghai, Hainan y Beijing, mientras que Tibet, Yunnan y Guangxi son las provincias con salarios menores. Los resultados parecen coherentes con la evolución económica de las diferentes regiones y ciudades.

Finalmente, la comparación de las estimaciones de salarios de subsistencia con los salarios mínimos vigentes en la provincia de Guandong permite ver diferentes situaciones. Así en general, los salarios mínimos son inferiores a los salarios de subsistencia urbanos pero no a los rurales. Las últimas noticias sobre la evolución del mercado de trabajo en China en general y en Guandong en particular parecen apuntar hacia una mejora de los salarios mínimos y por tanto a su aproximación a los valores de subsistencia.

Notas

¹ Para un análisis de la evolución de la distribución mundial de la renta, de la desigualdad y de las tasas y niveles de pobreza ver Sala-i-Martin (2006). Este autor enfatiza el papel de China e India en la reducción del número de pobres en el mundo.

² *World Development Indicators* del Banco Mundial.

³ Cálculos propios a partir de los datos de Angus Maddison (2010).

⁴ Para un estudio detallado del crecimiento económico a nivel territorial en China, y un análisis del papel de la geografía y las políticas, ver Démurger et al. (2002). Para un análisis teórico del modelo chino de crecimiento ver Song, Storesletten y Zilibotti (2008).

⁵ Datos de los *World Development Indicators* del Banco Mundial. Para diferentes análisis de la evolución de la distribución de la renta, la pobreza y la desigualdad, a nivel global y para el caso chino, ver Sala-i-Martin (2006), Meng, Gregory y Wang (2005), Goh, Luo y Zhu (2009), Ravallion y Chen (2007), Chen y Ravallion (2008), Montalvo y Ravallion (2009).

⁶ Ver ORSE (2006).

⁷ Una presentación de estos temas se puede ver en los documentos de Labour Behind the Label (2006) y Red de Solidaridad de la Maquila (2008).

⁸ Ver Garrigues (2008).

⁹ Ver ORSE (2006) para una descripción de varias deficiencias en la legislación laboral china.

¹⁰ Ver Lin (2008).

¹¹ Ver Linfei y Qingliang (2009).

¹² Banister (2005) discute en detalle la evidencia disponible sobre salarios en el sector manufacturero en China.

¹³ Ver Anker (2006a y 2006b) y Puig y Xifré (2009) para una presentación y discusión más extensa de las diferentes aproximaciones al cálculo de salarios de subsistencia y umbrales de pobreza.

¹⁴ La Vanguardia (8/2/2010). *The Economist* (10 de junio de 2010).

¹⁵ Según una nota del *China Center for Labor and Environment* del 26 de febrero de 2010, el pasado invierno algunas empresas de Guandong decidieron aumentar los salarios para atraer nuevos trabajadores, ante una situación de escasez de mano de obra. En Dongguan los salarios aumentaron entre un 10% y un 20% y en Huizhou los salarios de fábrica podían llegar a los 2500 yuanes. En Shenzhen algunas empresas habían subido salarios entre 200 y 500 yuanes al mes.

¹⁶ Según una nota del *China Center for Labor and Environment* del 18 de marzo de 2010, los salarios mínimos en la provincia de Shenzhen aumentarían a partir del 1 de mayo de 2010. Después de los ajustes en Shenzhen los salarios mínimos quedarían divididos en cinco tramos, con un aumento de aproximadamente el 20% en cada tramo.

Referencias

Anker, Richard (2006a), "Poverty lines around the world: A new methodology and internationally comparable estimates", *International Labour Review*, Vol. 145, No. 4, pp. 279-307.

Anker, Richard (2006b), "Living wages around the world: A new methodology and internationally comparable estimates", *International Labour Review*, Vol. 145, No. 4, pp. 309-338.

Banister, Judith (2005), "Manufacturing earnings and compensation in China", *Monthly Labor Review*, agosto 2005, pp. 22-40.

Brandt, Loren y Carsten A. Holz (2004), "Spatial Price Differences in China: Estimates and Implications", mimeo.

Chen, Shaohua y Martin Ravallion, (2008), "China is Poorer than we Thought, But No Less Successful in the Fight against Poverty", Policy Research Working Paper 4621, The World Bank Development Research Group.

Démurger, Sylvie, Jeffrey D. Sachs, Wing Thye Woo, Shuming Bao, Gene Chang y Andrew Mellinger (2002), "Geography, Economic Policy and Regional Development in China", *Asian Economic Papers*, Winter 2002 1(1), pp. 146-197 (*Harvard CID Working Paper No. 77*, Octubre 2001)

Garrigues, Abogados y Asesores Tributarios (2008), "Condiciones Laborales en diversos países en vías de desarrollo", Estudio encargado por la Cátedra MANGO de Responsabilidad Social Corporativa de ESCI.

Goh, Chor-ching, Xubei Luo y Nong Zhu (2009), "Income growth, inequality and poverty reduction: A case study of eight provinces in China", *China Economic Review*, Vol. 20, No. 3, pp. 485-496.

Labour behind the Label (2006), *Lets clean up fashion: The state of pay behind the UK high street*, <http://www.labourbehindthelabel.org/resources/itemlist/category/164-reports-guides>.

Lin, Li-Wen (2008), Corporate Social Responsibility in China; Window Dressing or Structural Change? *Berkeley Journal of International Law*, Vol. 28.1, pp. 64-100.

Linfei, Zhao y Gu Qingliang (2009), Corporate Social Responsibility in China Apparel Industry, *World Academy of Science, Engineering and Technology*, No. 51, pp. 218-222.

Maddison, Angus (2010), *Historical Statistics of the World Economy 1-2088 AD*, disponible en <http://www.ggd.net/MADDISON/oriindex.htm> (consultada en junio de 2010).

Meng, Xin, Robert Gregory y Youjuan Wang, (2005), "Poverty, inequality, and growth in urban China, 1986-2000", *Journal of Comparative Economics*, Vol. 33, No. 4, pp. 710-729.

Montalvo, Jose G. y Martin Ravallion, (2009), "The pattern of Growth and Poverty Reduction in China", Policy Research Working Paper 5069, The World Bank Development Research Group.

ORSE, Observatoire sur la Responsabilité Sociétale des Entreprises (2006), *Corporate Social Responsibility in China*, Study num. 9, October 2006.

Puig, Jordi y Ramon Xifré (2009), "Umbrales de pobreza e ingresos salariales en Filipinas, México y Polonia. Una comparativa con España". *Estudios Económicos de Desarrollo Internacional*, Volumen 9-2, Julio-Diciembre 2009, pp. 25-54.

Ravallion, Martin y Shaohua Chen (2007), "China's (Uneven) Progress Against Poverty", *Journal of Development Economics*, Vol. 82, No.1, pp. 1-42.

Red de Solidaridad de la Maquila (2008), *Salvando obstáculos: Pasos para mejorar los salarios y las condiciones de trabajo en la industria mundial de artículos deportivos. Campaña Juega Limpio 2008*, http://www.playfair2008.org/docs/Salvando_obstaculos.pdf.

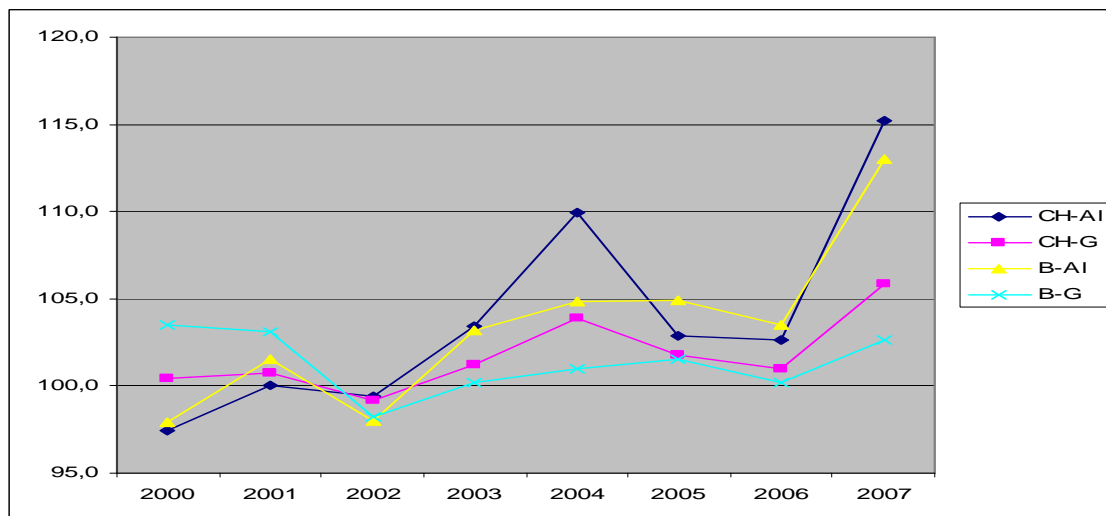
Sala-i-Martin, Xavier (2006), "The World Distribution of Income: Falling Poverty and ... Convergence, Period", *The Quarterly Journal of Economics*, Vol. CXXI, Issue 2, pp. 351-397.

Song, Zheng, Kjetil Storesletten y Fabrizio Zilibotti (2008), *Growing like China*, mimeo.

World Development Indicators, Banco Mundial, disponible en <http://data.worldbank.org/> (consultada en junio de 2010).

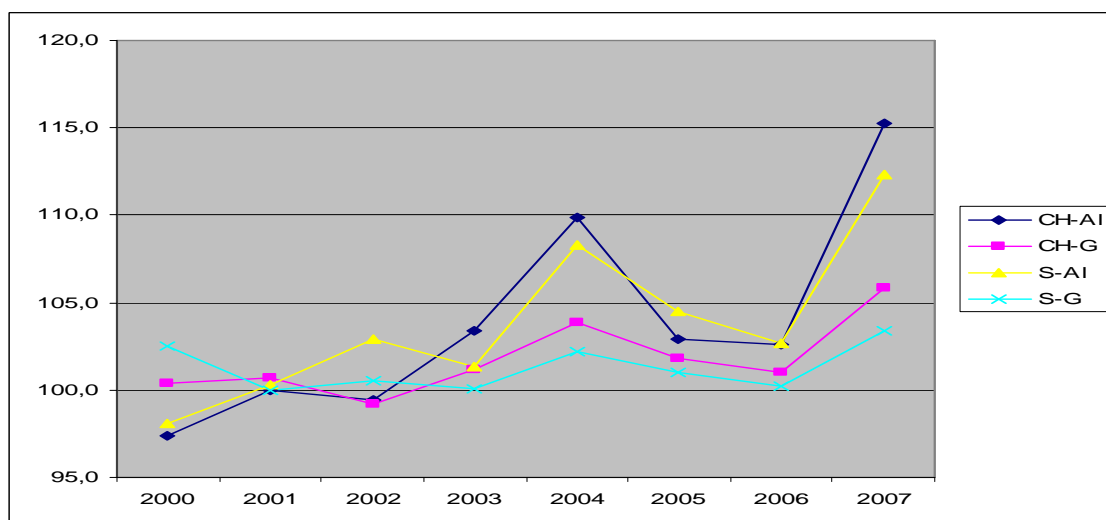
Anexo

Figura A.1: Comportamiento IPC general y alimentación - China y Beijing



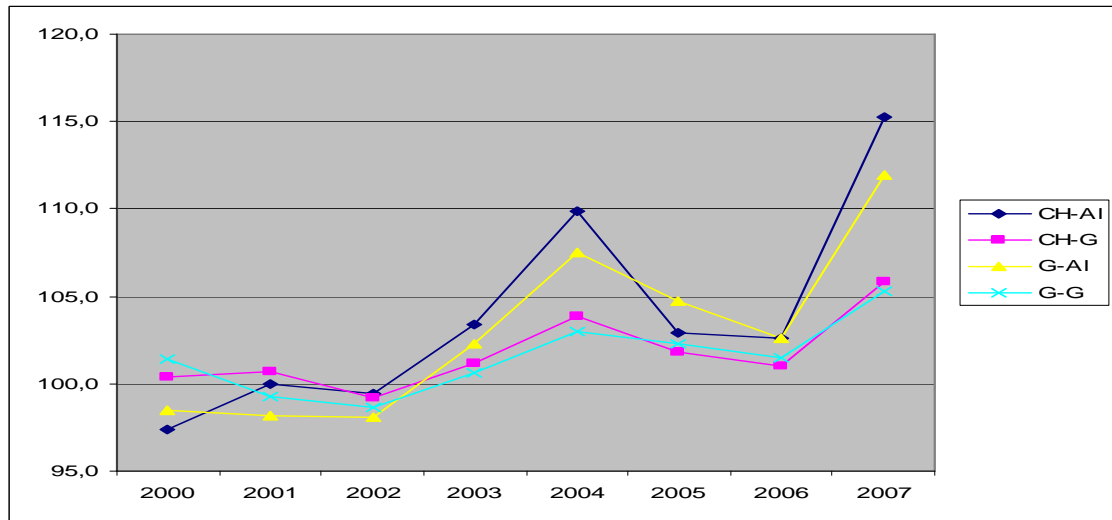
Fuente: National Bureau of Statistics of China

Figura A.2: Comportamiento IPC general y alimentación - China y Shanghai



Fuente: National Bureau of Statistics of China

Figura A.3: Comportamiento IPC general y alimentación - China y Guangdong



Fuente: National Bureau of Statistics of China

Tabla A.1: Cesta de consumo promedio en China (2000) - precios Hebei

SHIJAZHUANG - HEBEI		2000						
item	quantity (tonnes)	kg/capita/yr	g/ capita/ day	Kcal/ capita/ day	Yuan/Hebei	Calorias	Yuan	
Apples	14600868	11	30,14	13	2,85	13	2,58	
Bananas	5166515	4	10,96	6	4,82	6	1,58	
Beans	500161	0	0	3	3,09	3	0,00	
Beer	22925255	17	46,58	23	3,3	23	4,61	
Bovine Meat	5448147	4	10,96	23	11,25	23	3,70	
Eggs	20722650	16	43,84	65	2,93	65	3,85	
Freshwater Fish	13787330	10	27,4	20	7,69	20	6,32	
Groundnuts (Shelled Eq)	4091092	3	8,22	44	5	44	1,23	
Maize	21253343	16	43,84	132	1,65	132	2,17	
Milk, Whole	10128288	7	19,18	16	4	16	2,30	
Mutton & Goat Meat	2785260	2	5,48	12	15,04	12	2,47	
Onions	12571136	9	24,66	10	1,43	10	1,06	
Pigmeat	41701031	32	87,67	315	12,75	315	33,53	
Poultry Meat	13526172	10	27,4	49	8,07	49	6,63	
Rice (Milled Eq)	112390512	87	238,36	882	2,43	882	17,38	
Soyabean Oil	3562191	2	5,48	67	7,82	67	1,29	
Soyabeans	5396121	4	10,96	38	1,07	38	0,35	
Sugar, Refined Equiv	7039812	5	13,7	57	5,6	57	2,30	
Sweet Potatoes	50141316	39	106,85	106	1,27	106	4,07	
Tea	475875	0	0	0	378,7	0	0,00	
Tomatoes	20154718	15	41,1	8	2,34	8	2,89	
Wheat	95009251	74	202,74	541	2,18	541	13,26	
Wine	1095698	0	0	1	9,03	1	0,00	
Yams	3856	0	0	0	1,49	0	0,00	
TOTAL						2431	113,6	
Cesta promedio						2961	138,3	
Cesta mínima						2100	98,1	

Fuente: FAOSTAT (FAO) y LABORSTA (ILO)

Tabla A.2: Cesta de consumo promedio en China (2000) - precios Tianjin

TIANJIN		2000							
item	quantity (tonnes)	kg/capita/yr	g/ capita/ day	Kcal/ capita/ day	Yuan/Tianjin	Calorias	Yuan		
Apples	14600868	11	30,14	13	3,96	13	3,58		
Bananas	5166515	4	10,96	6	6,08	6	2,00		
Beans	500161	0	0	3	3,22	3	0,00		
Beer	22925255	17	46,58	23	1,98	23	2,77		
Bovine Meat	5448147	4	10,96	23	11,24	23	3,70		
Eggs	20722650	16	43,84	65	2,98	65	3,92		
Freshwater Fish	13787330	10	27,4	20	8,87	20	7,29		
Groundnuts (Shelled Eq)	4091092	3	8,22	44	0,49	44	0,12		
Maize	21253343	16	43,84	132	2	132	2,63		
Milk, Whole	10128288	7	19,18	16	3	16	1,73		
Mutton & Goat Meat	2785260	2	5,48	12	16,33	12	2,68		
Onions	12571136	9	24,66	10		0	0,00		
Pigmeat	41701031	32	87,67	315	13,89	315	36,53		
Poultry Meat	13526172	10	27,4	49	11,27	49	9,26		
Rice (Milled Eq)	112390512	87	238,36	882	2,36	882	16,88		
Soyabean Oil	3562191	2	5,48	67	6,5	67	1,07		
Soyabeans	5396121	4	10,96	38	1,52	38	0,50		
Sugar, Refined Equiv	7039812	5	13,7	57	5,33	57	2,19		
Sweet Potatoes	50141316	39	106,85	106		0	0,00		
Tea	475875	0	0	0	800	0	0,00		
Tomatoes	20154718	15	41,1	8	2,68	8	3,30		
Wheat	95009251	74	202,74	541	2,35	541	14,29		
Wine	1095698	0	0	1	26,07	1	0,00		
Yams	3856	0	0	0	1,39	0	0,00		
TOTAL						2315	114.4		
Cesta promedio						2961	146.4		
Cesta mínima						2100	103.8		

Fuente: FAOSTAT (FAO) y LABORSTA (ILO)

Tabla A.3: Deflatores espaciales urbanos y rurales por provincia con referencia a Tianjin y Hebei

	URBANO		RURAL	
	Tianjin	Hebei	Tianjin	Hebei
CHINA	1,02	1,05	0,79	1,12
BEIJING	1,29	1,34	1,28	1,80
TIANJING	1,00	1,04	1,00	1,41
HEBEI	0,96	1,00	0,71	1,00
SHANXI	1,12	1,17	0,78	1,10
NEIMENGGU	1,03	1,07	0,77	1,08
LIAONING	1,06	1,10	0,75	1,05
JILIN	0,94	0,97	0,78	1,10
HEILONGJIANG	1,02	1,06	0,77	1,08
SHANGHAI	1,31	1,36	1,23	1,73
JIANGSU	1,10	1,14	0,86	1,21
ZHEJIANG	1,12	1,17	0,84	1,18
ANHUI	0,99	1,02	0,85	1,20
FUJIAN	1,10	1,15	0,84	1,19
JIANGXI	1,04	1,09	0,79	1,11
SHANDONG	1,02	1,06	0,78	1,10
HENAN	0,89	0,93	0,74	1,04
HUBEI	1,08	1,12	0,83	1,17
HUNAN	1,08	1,12	0,95	1,34
GUANGDONG	1,31	1,36	1,00	1,41
GUANGXI	0,96	1,00	0,89	1,26
HAINAN	1,27	1,32	1,01	1,42
SICHUAN	1,04	1,08	0,75	1,06
GUIZHOU	1,00	1,03	1,04	1,47
YUNNAN	1,02	1,06	0,98	1,38
TIBET	1,07	1,11	0,91	1,28
SHAANXI	1,07	1,11	1,03	1,45
GANSU	1,00	1,04	0,95	1,33
QUIGHAI	1,06	1,10	0,79	1,12
NINGXIA	1,02	1,06	0,86	1,22
XINJIANG	1,05	1,09	0,85	1,19
CHONGQUING	0,96	1,00	0,64	0,90

Fuente: Elaboración propia a partir de Brant y Holtz (2006)

Tabla A.4: Coeficientes de Engel para la media de la población y segundo quintil urbano

	2000		2001		2002		2003	2004		2005		2006		2007	
	media	Q2	media	Q2	media	Q2		media	Q2	media	Q2	media	Q2	media	Q2
CHINA	0,39	0,44	0,38	0,43	0,38	0,42	-	0,38	0,43	0,37	0,42	0,36	0,41	0,36	0,40
BEIJING	0,36	0,41	0,36	0,41	0,34	0,38	-	0,32	0,37	0,32	0,36	0,31	0,35	0,32	0,35
TIANJING	0,40	0,45	0,37	0,42	0,36	0,41	-	0,37	0,43	0,37	0,42	0,35	0,40	0,35	0,39
HEBEI	0,35	0,39	0,35	0,40	0,35	0,40	-	0,37	0,42	0,35	0,39	0,34	0,39	0,34	0,37
SHANXI	0,35	0,39	0,34	0,39	0,33	0,36	-	0,34	0,39	0,32	0,37	0,31	0,36	0,32	0,35
NEIMENGGU	0,34	0,39	0,34	0,38	0,32	0,35	-	0,33	0,37	0,31	0,36	0,30	0,34	0,30	0,33
LIAONING	0,41	0,46	0,40	0,45	0,39	0,43	-	0,40	0,46	0,39	0,44	0,39	0,44	0,38	0,42
JILIN	0,39	0,45	0,38	0,43	0,36	0,41	-	0,36	0,41	0,35	0,40	0,33	0,38	0,33	0,37
HEILONGJIANG	0,38	0,43	0,37	0,42	0,36	0,40	-	0,35	0,41	0,34	0,38	0,33	0,38	0,35	0,39
SHANGHAI	0,44	0,50	0,43	0,48	0,39	0,44	-	0,36	0,42	0,36	0,41	0,36	0,40	0,35	0,39
JIANGSU	0,41	0,47	0,40	0,45	0,40	0,45	-	0,40	0,46	0,37	0,42	0,36	0,41	0,37	0,40
ZHEJIANG	0,39	0,44	0,36	0,41	0,40	0,45	-	0,36	0,41	0,34	0,39	0,33	0,37	0,35	0,38
ANHUI	0,46	0,52	0,44	0,50	0,43	0,48	-	0,44	0,50	0,44	0,50	0,42	0,48	0,40	0,44
FUJIAN	0,45	0,50	0,44	0,50	0,43	0,49	-	0,42	0,48	0,41	0,47	0,39	0,45	0,39	0,43
JIANGXI	0,43	0,49	0,41	0,46	0,41	0,45	-	0,43	0,49	0,41	0,47	0,40	0,45	0,41	0,45
SHANDONG	0,35	0,39	0,34	0,39	0,34	0,39	-	0,35	0,40	0,34	0,38	0,32	0,36	0,33	0,36
HENAN	0,36	0,41	0,35	0,39	0,34	0,38	-	0,35	0,40	0,34	0,39	0,33	0,38	0,35	0,38
HUBEI	0,38	0,43	0,37	0,42	0,37	0,42	-	0,39	0,45	0,39	0,45	0,39	0,44	0,40	0,44
HUNAN	0,37	0,42	0,35	0,39	0,36	0,40	-	0,36	0,41	0,36	0,41	0,35	0,40	0,36	0,40
GUANGDONG	0,39	0,44	0,38	0,43	0,38	0,43	-	0,37	0,42	0,36	0,41	0,36	0,41	0,35	0,39
GUANGXI	0,40	0,45	0,38	0,42	0,41	0,45	-	0,42	0,48	0,41	0,47	0,42	0,48	0,42	0,46
HAINAN	0,49	0,56	0,46	0,52	0,45	0,50	-	0,47	0,54	0,48	0,54	0,43	0,49	0,43	0,47
SICHUAN	0,41	0,47	0,40	0,45	0,40	0,45	-	0,40	0,46	0,39	0,45	0,38	0,43	0,41	0,45
GUIZHOU	0,43	0,49	0,41	0,46	0,39	0,44	-	0,41	0,47	0,40	0,46	0,39	0,44	0,40	0,44
YUNNAN	0,40	0,46	0,40	0,45	0,42	0,47	-	0,42	0,49	0,43	0,49	0,42	0,48	0,45	0,49
TIBET	0,46	0,52	0,44	0,49	0,41	0,46	-	0,46	0,52	0,44	0,51	0,50	0,57	0,51	0,56
SHAANXI	0,36	0,41	0,34	0,39	0,34	0,38	-	0,36	0,41	0,36	0,41	0,34	0,39	0,36	0,40
GANSU	0,38	0,43	0,37	0,42	0,35	0,40	-	0,37	0,43	0,36	0,41	0,35	0,39	0,36	0,39
QUIGHAI	0,41	0,46	0,38	0,43	0,37	0,41	-	0,36	0,41	0,36	0,41	0,36	0,41	0,37	0,41
NINGXIA	0,36	0,40	0,34	0,38	0,35	0,39	-	0,37	0,42	0,35	0,40	0,34	0,39	0,35	0,39
XINJIANG	0,36	0,41	0,35	0,39	0,34	0,38	-	0,36	0,41	0,36	0,42	0,35	0,40	0,35	0,39
CHONGQUING	0,41	0,47	0,40	0,45	0,38	0,43	-	0,38	0,43	0,36	0,42	0,35	0,40	0,37	0,41

Fuente: National Bureau of Statistics of China y elaboración propia

Tabla A.5: Gasto per cápita en alimentación y total urbano por provincia para un consumo de 2.961 calorías (deflactor Hebei)

	Gasto en alimentación (Yuan)								Gasto total (Yuan)							
	2000	2001	2002	2003	2004	2005	2006	2007	2000	2001	2002	2003	2004	2005	2006	2007
CHINA	1965,1	1965,1	1953,3	2019,7	2219,6	2284,0	2343,4	2631,6	5015,2	5180,0	5184,4	-	5883,4	6224,8	6548,8	7251,8
BEIJING	2308,2	2342,9	2296,0	2369,5	2483,2	2604,9	2696,1	2944,1	6358,3	6473,5	6801,0	-	7717,7	8183,9	8764,4	9147,5
TIANJING	1980,6	1996,5	1982,5	2047,9	2250,6	2327,2	2392,3	2669,8	4938,7	5389,9	5469,1	-	6043,2	6340,8	6856,8	7557,7
HEBEI	1660,1	1673,4	1644,9	1719,0	1902,9	1948,6	2010,9	2268,3	4755,8	4733,5	4644,7	-	5168,7	5637,4	5925,2	6695,5
SHANXI	1937,2	1925,6	1906,3	1995,9	2185,5	2244,5	2311,9	2614,7	5549,7	5618,9	5864,6	-	6443,7	6921,6	7360,0	8146,6
NEIMENGGU	1751,5	1783,0	1765,2	1814,6	1974,3	2031,5	2086,4	2363,9	5082,8	5256,2	5598,5	-	6063,9	6463,8	6884,1	7766,8
LIAONING	2121,7	2159,9	2114,5	2226,6	2420,3	2463,9	2525,5	2848,7	5215,3	5445,5	5445,2	-	5989,8	6346,4	6502,7	7545,2
JILIN	1824,0	1847,7	1825,5	1898,5	2092,2	2129,9	2181,0	2444,9	4633,8	4854,1	5018,0	-	5824,3	6142,5	6526,1	7362,3
HEILONGJIANG	1937,5	1974,4	1962,5	2027,3	2205,7	2207,9	2276,3	2588,2	5042,5	5302,5	5526,3	-	6226,5	6584,4	6837,7	7390,8
SHANGHAI	2855,9	2864,4	2947,5	2985,8	3233,6	3379,2	3470,4	3796,6	6468,1	6649,5	7485,7	-	8892,1	9421,4	9759,9	10695,0
JIANGSU	2226,0	2210,4	2201,6	2274,2	2506,2	2603,9	2684,6	2990,7	5411,1	5574,0	5447,9	-	6268,0	7003,1	7465,2	8156,8
ZHEJIANG	2173,7	2145,4	2169,0	2229,8	2477,3	2551,6	2595,0	2880,4	5544,5	5907,1	5439,5	-	6841,6	7551,6	7884,3	8295,9
ANHUI	2224,0	2217,3	2215,1	2348,0	2601,6	2669,2	2714,6	3053,9	4865,5	5011,1	5129,7	-	5922,0	6110,6	6405,8	7698,8
FUJIAN	2435,7	2377,2	2370,1	2417,5	2656,8	2755,1	2810,2	3153,0	5454,3	5393,6	5455,6	-	6387,3	6739,4	7150,9	8113,5
JIANGXI	2220,8	2176,4	2169,8	2232,8	2433,7	2509,2	2551,8	2855,5	5160,3	5339,0	5354,1	-	5656,8	6143,9	6431,1	6986,0
SHANDONG	1751,0	1770,3	1765,0	1851,5	2020,0	2074,5	2126,4	2415,6	5042,0	5161,9	5124,3	-	5834,2	6156,7	6640,6	7341,4
HENAN	1599,2	1605,6	1604,0	1679,4	1906,1	1970,9	2012,3	2310,1	4417,6	4631,4	4762,9	-	5438,7	5755,9	6072,5	6678,1
HUBEI	2046,7	2032,4	2020,2	2107,1	2332,5	2430,5	2484,0	2797,0	5342,3	5427,0	5427,5	-	5931,5	6236,5	6406,0	7042,0
HUNAN	1989,0	1961,2	1963,1	2077,0	2317,9	2385,1	2423,3	2755,3	5340,5	5596,5	5510,9	-	6435,8	6656,0	6943,9	7636,6
GUANGDONG	2503,0	2458,0	2411,3	2466,7	2651,7	2776,4	2848,6	3107,8	6480,8	6443,7	6263,3	-	7173,7	7687,5	7863,0	8811,3
GUANGXI	1898,5	1870,0	1868,1	1922,3	2156,8	2215,1	2259,4	2577,9	4758,1	4964,5	4593,9	-	5097,9	5359,3	5370,1	6183,9
HAINAN	3101,4	3051,8	3009,1	3096,3	3436,9	3495,4	3586,2	3977,1	6289,3	6591,8	6744,3	-	7324,1	7348,8	8250,7	9299,4
SICHUAN	2123,3	2150,9	2144,4	2202,3	2449,0	2500,4	2577,9	2951,7	5118,5	5347,0	5383,7	-	6094,1	6359,1	6834,8	7166,4
GUIZHOU	2111,4	2079,7	2073,5	2139,8	2409,5	2440,8	2518,9	2939,5	4916,0	5082,6	5330,7	-	5857,1	6115,4	6512,0	7304,2
YUNNAN	2031,4	1996,9	2006,9	2041,0	2343,0	2361,8	2409,0	2748,7	5035,8	4981,2	4826,2	-	5532,3	5513,8	5730,3	6112,5
TIBET	2438,5	2421,4	2411,8	2423,8	2552,3	2585,5	2663,0	2836,1	5270,2	5525,4	5909,8	-	5601,6	5816,3	5306,2	5568,1
SHAANXI	1886,7	1871,6	1862,3	1959,1	2102,1	2123,1	2186,8	2468,9	5266,6	5461,1	5464,3	-	5858,6	5884,9	6380,2	6791,1
GANSU	1859,3	1859,3	1861,2	1917,0	2035,9	2060,3	2142,7	2402,0	4941,1	5014,0	5258,1	-	5484,3	5717,5	6204,9	6697,9
QUIGHAI	2132,6	2179,5	2168,6	2257,5	2404,2	2428,3	2508,4	2879,7	5217,0	5720,1	5909,2	-	6734,2	6688,5	6922,0	7716,6
NINGXIA	1797,1	1798,9	1795,3	1876,0	2056,1	2095,2	2172,7	2474,7	5029,5	5290,3	5165,2	-	5550,9	6020,9	6403,2	7007,5
XINJIANG	1894,6	1976,1	1922,7	1970,8	2085,1	2053,8	2140,1	2409,7	5207,5	5676,2	5665,6	-	5779,1	5647,6	6033,9	6873,2
CHONGQUING	1973,7	1957,9	1932,5	2015,6	2237,3	2239,5	2308,9	2634,5	4761,7	4919,6	5081,1	-	5915,8	6158,8	6510,0	7091,5

Fuente: Elaboración propia

Tabla A.6: Gasto per cápita en alimentación y total urbano por provincia para un consumo de 2.100 calorías (deflactor Hebei)

	Gasto en alimentación (Yuan)								Gasto total (Yuan)							
	2000	2001	2002	2003	2004	2005	2006	2007	2000	2001	2002	2003	2004	2005	2006	2007
CHINA	1393,7	1393,7	1385,3	1432,4	1574,2	1619,9	1662,0	1866,4	3146,0	3267,1	3286,5	-	3643,4	3864,9	4086,5	4677,0
BEIJING	1637,1	1661,6	1628,4	1680,5	1761,1	1847,4	1912,1	2088,0	3988,5	4083,0	4311,3	-	4779,4	5081,3	5469,0	5899,7
TIANJING	1404,7	1415,9	1406,0	1452,4	1596,2	1650,5	1696,7	1893,5	3098,0	3399,5	3467,0	-	3742,4	3936,9	4278,6	4874,3
HEBEI	1177,4	1186,8	1166,6	1219,1	1349,6	1382,0	1426,2	1608,7	2983,2	2985,5	2944,4	-	3200,9	3500,2	3697,3	4318,3
SHANXI	1373,9	1365,7	1352,0	1415,5	1550,0	1591,9	1639,6	1854,4	3481,3	3543,9	3717,7	-	3990,4	4297,5	4592,6	5254,1
NEIMENGGU	1242,2	1264,5	1251,9	1286,9	1400,2	1440,8	1479,7	1676,5	3188,4	3315,2	3549,0	-	3755,2	4013,3	4295,7	5009,1
LIAONING	1504,7	1531,8	1499,7	1579,1	1716,5	1747,4	1791,1	2020,4	3271,5	3434,6	3451,9	-	3709,3	3940,4	4057,7	4866,3
JILIN	1293,6	1310,4	1294,7	1346,5	1483,8	1510,5	1546,8	1733,9	2906,8	3061,6	3181,0	-	3606,8	3813,8	4072,3	4748,3
HEILONGJIANG	1374,1	1400,3	1391,9	1437,8	1564,3	1565,9	1614,4	1835,6	3163,1	3344,4	3503,2	-	3855,9	4088,2	4266,7	4766,7
SHANGHAI	2025,4	2031,5	2090,4	2117,6	2293,4	2396,6	2461,3	2692,6	4057,4	4194,0	4745,4	-	5506,7	5849,7	6090,1	6897,7
JIANGSU	1578,7	1567,7	1561,4	1612,9	1777,4	1846,7	1904,0	2121,1	3394,3	3515,6	3453,6	-	3881,6	4348,2	4658,2	5260,7
ZHEJIANG	1541,6	1521,6	1538,3	1581,4	1756,9	1809,6	1840,4	2042,8	3478,0	3725,7	3448,2	-	4236,8	4688,7	4919,8	5350,4
ANHUI	1577,3	1572,5	1571,0	1665,2	1845,1	1893,0	1925,2	2165,9	3052,1	3160,6	3251,9	-	3667,3	3794,0	3997,2	4965,3
FUJIAN	1727,4	1686,0	1680,9	1714,5	1884,3	1954,0	1993,0	2236,2	3421,4	3401,9	3458,4	-	3955,5	4184,4	4462,2	5232,8
JIANGXI	1575,0	1543,5	1538,9	1583,5	1726,0	1779,6	1809,8	2025,2	3237,0	3367,4	3394,1	-	3503,1	3814,7	4013,0	4505,6
SHANDONG	1241,9	1255,5	1251,8	1313,1	1432,6	1471,3	1508,1	1713,2	3162,8	3255,7	3248,4	-	3613,0	3822,7	4143,7	4734,8
HENAN	1134,2	1138,7	1137,6	1191,1	1351,8	1397,8	1427,2	1638,4	2771,1	2921,1	3019,3	-	3368,1	3573,8	3789,3	4307,0
HUBEI	1451,6	1441,4	1432,8	1494,4	1654,3	1723,8	1761,7	1983,7	3351,2	3423,0	3440,6	-	3673,2	3872,2	3997,3	4541,7
HUNAN	1410,7	1390,9	1392,3	1473,0	1643,9	1691,6	1718,7	1954,1	3350,1	3529,8	3493,5	-	3985,5	4132,6	4333,0	4925,2
GUANGDONG	1775,2	1743,2	1710,1	1749,5	1880,7	1969,1	2020,3	2204,1	4065,3	4064,2	3970,4	-	4442,5	4773,1	4906,5	5682,8
GUANGXI	1346,4	1326,2	1324,9	1363,3	1529,7	1571,0	1602,4	1828,3	2984,7	3131,2	2912,2	-	3157,0	3327,6	3350,9	3988,3
HAINAN	2199,6	2164,4	2134,1	2196,0	2437,5	2479,0	2543,4	2820,7	3945,2	4157,6	4275,4	-	4535,7	4562,8	5148,4	5997,6
SICHUAN	1505,9	1525,5	1520,9	1561,9	1736,9	1773,4	1828,3	2093,4	3210,8	3372,5	3412,8	-	3773,9	3948,3	4264,9	4621,9
GUIZHOU	1497,4	1475,0	1470,6	1517,6	1708,8	1731,0	1786,4	2084,8	3083,8	3205,7	3379,2	-	3627,2	3797,0	4063,5	4710,8
YUNNAN	1440,7	1416,2	1423,3	1447,5	1661,7	1675,0	1708,5	1949,4	3158,9	3141,8	3059,4	-	3426,0	3423,4	3575,7	3942,2
TIBET	1729,4	1717,3	1710,5	1719,0	1810,1	1833,7	1888,7	2011,4	3305,9	3485,0	3746,3	-	3468,9	3611,3	3311,0	3591,1
SHAANXI	1338,1	1327,4	1320,8	1389,4	1490,9	1505,8	1551,0	1751,0	3303,7	3444,5	3463,9	-	3628,1	3653,9	3981,3	4379,9
GANSU	1318,7	1318,7	1320,0	1359,6	1443,9	1461,2	1519,7	1703,5	3099,5	3162,4	3333,2	-	3396,3	3549,9	3871,9	4319,8
QUIGHAI	1512,5	1545,7	1538,0	1601,1	1705,1	1722,2	1779,0	2042,3	3272,6	3607,8	3746,0	-	4170,3	4152,8	4319,3	4976,8
NINGXIA	1274,5	1275,8	1273,2	1330,5	1458,3	1486,0	1540,9	1755,1	3155,0	3336,7	3274,3	-	3437,5	3738,3	3995,6	4519,4
XINJIANG	1343,7	1401,5	1363,6	1397,7	1478,8	1456,6	1517,8	1709,0	3266,6	3580,1	3591,6	-	3578,8	3506,5	3765,2	4432,9
CHONGQUING	1399,8	1388,6	1370,5	1429,5	1586,7	1588,3	1637,5	1868,4	2986,9	3102,9	3221,0	-	3663,5	3824,0	4062,2	4573,6

Fuente: Elaboración propia

Tabla A.7: Gasto per cápita en alimentación y total rural por provincia para un consumo de 2.961 calorías (deflactor Hebei)

	Gasto en alimentación (Yuan)								Gasto total (Yuan)							
	2000	2001	2002	2003	2004	2005	2006	2007	2000	2001	2002	2003	2004	2005	2006	2007
CHINA	1064,9	1064,9	1058,5	1094,5	1202,8	1237,7	1269,9	1426,1	2167,5	2231,8	2288,6	2400,4	2546,5	2721,5	2952,0	3309,9
BEIJING	1329,0	1348,9	1321,9	1364,2	1429,7	1499,8	1552,3	1695,1	3489,4	3831,2	3874,3	4248,7	4415,1	4592,5	4729,2	5086,6
TIANJING	1093,7	1102,4	1094,7	1130,8	1242,8	1285,0	1321,0	1474,2	2728,1	2574,4	2877,8	2956,6	3226,4	3330,5	3639,7	3813,8
HEBEI	765,9	772,0	758,9	793,0	877,9	898,9	927,7	1046,4	1938,7	1943,5	1949,9	1985,4	2064,9	2191,5	2528,6	2843,1
SHANXI	1034,8	1028,6	1018,3	1066,2	1167,5	1199,0	1235,0	1396,8	2127,6	2163,0	2321,6	2464,3	2551,2	2711,0	3207,2	3624,9
NEIMENGGU	939,2	956,1	946,5	973,0	1058,7	1089,4	1118,8	1267,6	2096,8	2189,4	2180,5	2356,4	2479,9	2527,6	2866,0	3224,4
LIAONING	948,1	965,1	944,9	994,9	1081,5	1101,0	1128,5	1273,0	2038,1	2117,2	2099,9	2303,9	2330,5	2740,6	2977,1	3213,6
JILIN	968,8	981,4	969,6	1008,4	1111,2	1131,2	1158,4	1298,6	2133,4	2151,7	2199,2	2290,9	2436,6	2524,8	2890,6	3207,8
HEILONGJIANG	931,7	949,4	943,7	974,9	1060,7	1061,7	1094,6	1244,6	2101,8	2221,7	2268,4	2395,9	2596,5	2925,2	3102,7	3601,4
SHANGHAI	1474,9	1479,3	1522,2	1542,0	1670,0	1745,2	1792,3	1960,8	3348,4	3672,8	4313,9	4362,3	4823,6	4732,4	4745,8	5320,7
JIANGSU	1018,4	1011,3	1007,2	1040,4	1146,6	1191,3	1228,2	1368,2	2339,3	2373,2	2525,1	2515,5	2603,6	2707,9	2937,5	3326,0
ZHEJIANG	999,6	986,6	997,4	1025,3	1139,2	1173,3	1193,3	1324,5	2296,3	2369,6	2442,8	2686,2	2886,7	3092,3	3257,4	3706,5
ANHUI	1221,4	1217,8	1216,6	1289,6	1428,8	1466,0	1490,9	1677,3	2328,7	2447,6	2563,2	2801,6	3008,6	3220,3	3453,3	3873,3
FUJIAN	1119,2	1092,3	1089,0	1110,8	1220,8	1266,0	1291,3	1448,8	2300,4	2297,3	2374,8	2468,0	2613,6	2746,7	2859,3	3140,0
JIANGXI	1174,9	1151,4	1147,9	1181,2	1287,5	1327,4	1350,0	1510,6	2157,5	2235,2	2287,1	2285,0	2397,9	2701,2	2753,5	3031,8
SHANDONG	939,0	949,3	946,4	992,8	1083,2	1112,4	1140,2	1295,3	2126,5	2253,1	2255,6	2374,8	2587,6	2798,0	3008,9	3426,0
HENAN	997,9	1001,9	1000,9	1048,0	1189,4	1229,9	1255,7	1441,5	2007,4	2060,8	2084,4	2176,0	2448,8	2708,3	3071,2	3792,1
HUBEI	1207,5	1199,0	1191,8	1243,1	1376,1	1433,9	1465,4	1650,1	2270,6	2309,4	2384,5	2405,6	2670,7	2922,7	3131,0	3447,3
HUNAN	1411,5	1391,8	1393,1	1473,9	1644,9	1692,6	1719,7	1955,3	2603,5	2630,1	2653,6	2837,3	3037,9	3255,8	3541,3	3942,2
GUANGDONG	1363,9	1339,3	1313,9	1344,1	1444,9	1512,8	1552,1	1693,4	2739,2	2681,7	2759,6	2806,3	2960,5	3134,5	3196,1	3408,8
GUANGXI	1349,4	1329,2	1327,8	1366,3	1533,0	1574,4	1605,9	1832,3	2433,8	2541,5	2558,5	2661,4	2822,3	3117,2	3241,1	3651,3
HAINAN	1566,7	1541,7	1520,1	1564,2	1736,2	1765,7	1811,6	2009,1	2753,6	2615,0	2570,7	2716,4	2948,0	3064,0	3395,1	3591,1
SICHUAN	1120,6	1135,1	1131,7	1162,3	1292,4	1319,6	1360,5	1557,8	2051,7	2074,1	2100,8	2156,2	2319,5	2411,7	2606,6	2987,5
GUIZHOU	1785,5	1758,7	1753,4	1809,5	2037,5	2064,0	2130,1	2485,8	2848,6	2929,7	3016,0	3178,6	3501,3	3908,2	4133,7	4764,8
YUNNAN	1579,4	1552,6	1560,3	1586,9	1821,7	1836,3	1873,0	2137,1	2679,0	2701,2	2790,1	2995,9	3373,8	3366,9	3839,4	4594,5
TIBET	1966,1	1952,3	1944,5	1954,2	2057,8	2084,5	2147,1	2286,6	2478,9	2925,8	3050,2	3005,0	3215,9	3031,7	4451,1	4696,0
SHAANXI	1222,3	1212,6	1206,5	1269,2	1361,9	1375,5	1416,8	1599,5	2812,2	2893,3	3187,9	3225,7	3210,5	3208,9	3634,4	4347,1
GANSU	1251,6	1251,6	1252,9	1290,5	1370,5	1386,9	1442,4	1616,9	2583,5	2714,7	2719,3	2942,1	2853,0	3067,9	3090,5	3454,7
QUIGHAI	1251,4	1279,0	1272,6	1324,7	1410,8	1424,9	1472,0	1689,8	2161,7	2467,7	2653,7	2668,9	2908,0	3152,0	3417,5	3867,2
NINGXIA	1150,0	1151,2	1148,9	1200,6	1315,8	1340,8	1390,4	1583,7	2357,5	2452,8	2573,2	2889,8	3135,7	3044,1	3362,5	3928,8
XINJIANG	1157,0	1206,7	1174,1	1203,5	1273,3	1254,2	1306,9	1471,5	2314,1	2396,3	2397,6	2643,4	2818,5	3002,6	3276,0	3683,5
CHONGQUING	938,2	930,7	918,6	958,1	1063,5	1064,6	1097,6	1252,3	1751,5	1719,2	1646,7	1824,1	1897,7	2017,5	2102,9	2299,6

Fuente: Elaboración propia

Tabla A.8: Gasto per cápita en alimentación y total rural por provincia para un consumo de 2.100 calorías (deflactor Hebei)

	Gasto en alimentación (Yuan)								Gasto total (Yuan)							
	2000	2001	2002	2003	2004	2005	2006	2007	2000	2001	2002	2003	2004	2005	2006	2007
CHINA	718,8	718,8	714,5	738,8	812,0	835,5	857,2	962,7	1359,6	1379,5	1363,3	1522,5	1606,8	1682,3	1784,1	2011,5
BEIJING	897,1	910,6	892,4	920,9	965,1	1012,4	1047,9	1144,3	2188,9	2368,0	2307,9	2694,8	2785,9	2838,9	2858,3	3091,3
TIANJING	738,3	744,2	739,0	763,4	838,9	867,5	891,7	995,2	1711,3	1591,2	1714,2	1875,3	2035,9	2058,8	2199,8	2317,7
HEBEI	517,0	521,1	512,3	535,3	592,6	606,8	626,2	706,4	1216,1	1201,2	1161,5	1259,3	1303,0	1354,7	1528,2	1727,8
SHANXI	698,6	694,4	687,4	719,7	788,1	809,4	833,7	942,9	1334,6	1337,0	1382,9	1563,0	1609,8	1675,8	1938,4	2202,9
NEIMENGGU	634,0	645,4	639,0	656,9	714,7	735,4	755,2	855,7	1315,3	1353,2	1298,9	1494,6	1564,8	1562,5	1732,2	1959,6
LIAONING	640,0	651,5	637,8	671,6	730,1	743,2	761,8	859,3	1278,5	1308,6	1250,9	1461,3	1470,5	1694,1	1799,3	1953,0
JILIN	654,0	662,5	654,5	680,7	750,2	763,7	782,0	876,6	1338,2	1329,9	1310,1	1453,1	1537,5	1560,7	1747,0	1949,5
HEILONGJIANG	629,0	640,9	637,1	658,1	716,0	716,7	738,9	840,2	1318,5	1373,2	1351,3	1519,6	1638,4	1808,2	1875,2	2188,7
SHANGHAI	995,6	998,6	1027,6	1040,9	1127,3	1178,1	1209,9	1323,6	2100,4	2270,1	2569,7	2766,9	3043,7	2925,3	2868,3	3233,5
JIANGSU	687,5	682,7	679,9	702,4	774,0	804,2	829,1	923,6	1467,4	1466,9	1504,2	1595,5	1642,9	1673,9	1775,4	2021,3
ZHEJIANG	674,8	666,0	673,3	692,2	769,0	792,1	805,5	894,1	1440,4	1464,6	1455,1	1703,8	1821,5	1911,5	1968,7	2252,5
ANHUI	824,5	822,1	821,2	870,5	964,5	989,6	1006,4	1132,2	1460,8	1512,8	1526,9	1777,0	1898,5	1990,6	2087,1	2353,9
FUJIAN	755,5	737,4	735,2	749,9	824,1	854,6	871,7	978,0	1443,0	1419,9	1414,6	1565,4	1649,2	1697,9	1728,1	1908,2
JIANGXI	793,1	777,2	774,9	797,4	869,1	896,1	911,3	1019,8	1353,4	1381,6	1362,4	1449,3	1513,1	1669,8	1664,2	1842,5
SHANDONG	633,8	640,8	638,9	670,2	731,2	750,9	769,7	874,4	1333,9	1392,6	1343,6	1506,2	1632,8	1729,6	1818,5	2082,1
HENAN	673,7	676,3	675,7	707,4	802,9	830,2	847,7	973,1	1259,2	1273,8	1241,6	1380,2	1545,2	1674,2	1856,1	2304,5
HUBEI	815,1	809,4	804,5	839,1	928,9	967,9	989,2	1113,9	1424,3	1427,4	1420,4	1525,8	1685,2	1806,7	1892,3	2095,0
HUNAN	952,9	939,5	940,4	995,0	1110,4	1142,6	1160,9	1319,9	1633,2	1625,6	1580,7	1799,6	1917,0	2012,6	2140,3	2395,8
GUANGDONG	920,7	904,1	886,9	907,3	975,4	1021,2	1047,8	1143,1	1718,2	1657,5	1643,9	1780,0	1868,1	1937,6	1931,6	2071,6
GUANGXI	910,9	897,3	896,4	922,4	1034,9	1062,8	1084,1	1236,9	1526,7	1570,9	1524,0	1688,0	1780,9	1926,9	1958,8	2219,0
HAINAN	1057,6	1040,7	1026,1	1055,9	1172,0	1192,0	1223,0	1356,3	1727,3	1616,3	1531,3	1722,9	1860,2	1894,0	2052,0	2182,4
SICHUAN	756,4	766,3	764,0	784,6	872,5	890,8	918,4	1051,6	1287,0	1282,0	1251,4	1367,6	1463,6	1490,8	1575,4	1815,6
GUIZHOU	1205,3	1187,2	1183,7	1221,5	1375,5	1393,3	1437,9	1678,1	1786,9	1810,8	1796,6	2016,1	2209,3	2415,9	2498,3	2895,7
YUNNAN	1066,2	1048,1	1053,3	1071,2	1229,8	1239,6	1264,4	1442,7	1680,5	1669,6	1662,0	1900,2	2128,9	2081,3	2320,5	2792,2
TIBET	1327,2	1317,9	1312,6	1319,2	1389,1	1407,2	1449,4	1543,6	1555,0	1808,4	1816,9	1906,0	2029,2	1874,1	2690,1	2853,9
SHAANXI	825,1	818,5	814,5	856,8	919,4	928,5	956,4	1079,8	1764,1	1788,3	1899,0	2046,0	2025,8	1983,6	2196,6	2641,9
GANSU	844,9	844,9	845,8	871,1	925,2	936,3	973,7	1091,5	1620,6	1677,9	1619,8	1866,1	1800,3	1896,4	1867,9	2099,5
QUIGHAI	844,8	863,4	859,0	894,3	952,4	961,9	993,7	1140,7	1356,0	1525,3	1580,8	1692,8	1834,9	1948,4	2065,5	2350,2
NINGXIA	776,3	777,1	775,5	810,4	888,3	905,1	938,6	1069,1	1478,8	1516,0	1532,8	1832,9	1978,7	1881,7	2032,2	2387,6
XINJIANG	781,0	814,6	792,6	812,4	859,5	846,6	882,2	993,4	1451,6	1481,2	1428,2	1676,7	1778,5	1856,1	1980,0	2238,5
CHONGQUING	633,3	628,3	620,1	646,8	717,9	718,6	740,9	845,4	1098,7	1062,6	980,9	1157,0	1197,4	1247,1	1270,9	1397,5

Fuente: Elaboración propia.

Tabla A.9: Salarios de subsistencia urbanos por provincia para un consumo de 2.961 calorías (deflactor Hebei)

	Salarios anuales (Yuan)								Salarios mensuales (Yuan)							
	2000	2001	2002	2003	2004	2005	2006	2007	2000	2001	2002	2003	2004	2005	2006	2007
CHINA	10278,3	10705,3	10972,5	-	12362,7	13422,5	13889,5	15073,3	856,5	892,1	914,4	-	1030,2	1118,5	1157,5	1256,1
BEIJING	13030,8	13378,6	14394,0	-	16217,1	17646,9	18588,6	19013,8	1085,9	1114,9	1199,5	-	1351,4	1470,6	1549,0	1584,5
TIANJING	10121,3	11139,2	11575,1	-	12698,5	13672,5	14542,6	15709,3	843,4	928,3	964,6	-	1058,2	1139,4	1211,9	1309,1
HEBEI	9746,5	9782,6	9830,3	-	10861,0	12155,8	12566,9	13917,2	812,2	815,2	819,2	-	905,1	1013,0	1047,2	1159,8
SHANXI	11373,5	11612,3	12412,2	-	13539,9	14925,0	15609,9	16933,3	947,8	967,7	1034,4	-	1128,3	1243,8	1300,8	1411,1
NEIMENGGU	10416,8	10862,9	11849,1	-	12741,9	13937,8	14600,6	16143,8	868,1	905,2	987,4	-	1061,8	1161,5	1216,7	1345,3
LIAONING	10688,2	11254,0	11524,6	-	12586,2	13684,7	13791,6	15683,3	890,7	937,8	960,4	-	1048,9	1140,4	1149,3	1306,9
JILIN	9496,6	10031,8	10620,3	-	12238,5	13245,0	13841,2	15303,2	791,4	836,0	885,0	-	1019,9	1103,8	1153,4	1275,3
HEILONGJIANG	10334,1	10958,5	11696,1	-	13083,7	14197,8	14502,2	15362,3	861,2	913,2	974,7	-	1090,3	1183,2	1208,5	1280,2
SHANGHAI	13255,7	13742,2	15843,2	-	18684,8	20315,4	20699,8	22230,4	1104,6	1145,2	1320,3	-	1557,1	1692,9	1725,0	1852,5
JIANGSU	11089,6	11519,6	11530,2	-	13170,9	15100,7	15832,9	16954,5	924,1	960,0	960,9	-	1097,6	1258,4	1319,4	1412,9
ZHEJIANG	11362,8	12207,9	11512,5	-	14376,1	16283,5	16721,9	17243,6	946,9	1017,3	959,4	-	1198,0	1357,0	1393,5	1437,0
ANHUI	9971,5	10356,3	10856,9	-	12443,8	13176,2	13586,1	16002,4	831,0	863,0	904,7	-	1037,0	1098,0	1132,2	1333,5
FUJIAN	11178,0	11146,8	11546,5	-	13421,5	14532,1	15166,5	16864,4	931,5	928,9	962,2	-	1118,5	1211,0	1263,9	1405,4
JIANGXI	10575,5	11033,9	11331,8	-	11886,6	13248,0	13639,7	14520,8	881,3	919,5	944,3	-	990,6	1104,0	1136,6	1210,1
SHANDONG	10333,2	10668,0	10845,5	-	12259,2	13275,7	14084,1	15259,5	861,1	889,0	903,8	-	1021,6	1106,3	1173,7	1271,6
HENAN	9053,4	9571,6	10080,4	-	11428,3	12411,4	12879,3	13881,0	754,4	797,6	840,0	-	952,4	1034,3	1073,3	1156,7
HUBEI	10948,6	11215,9	11487,0	-	12463,8	13447,7	13586,5	14637,3	912,4	934,7	957,2	-	1038,6	1120,6	1132,2	1219,8
HUNAN	10944,9	11566,1	11663,5	-	13523,4	14352,2	14727,5	15873,2	912,1	963,8	972,0	-	1126,9	1196,0	1227,3	1322,8
GUANGDONG	13281,7	13317,0	13255,9	-	15074,0	16576,5	16676,8	18314,8	1106,8	1109,8	1104,7	-	1256,2	1381,4	1389,7	1526,2
GUANGXI	9751,3	10260,0	9722,8	-	10712,1	11556,3	11389,5	12853,7	812,6	855,0	810,2	-	892,7	963,0	949,1	1071,1
HAINAN	12889,3	13623,0	14274,1	-	15390,1	15846,1	17499,1	19329,5	1074,1	1135,2	1189,5	-	1282,5	1320,5	1458,3	1610,8
SICHUAN	10489,9	11050,4	11394,3	-	12805,3	13712,0	14495,9	14895,8	874,2	920,9	949,5	-	1067,1	1142,7	1208,0	1241,3
GUIZHOU	10074,9	10504,0	11282,2	-	12307,5	13186,6	13811,3	15182,2	839,6	875,3	940,2	-	1025,6	1098,9	1150,9	1265,2
YUNNAN	10320,5	10294,5	10214,4	-	11624,9	11889,3	12153,5	12705,2	860,0	857,9	851,2	-	968,7	990,8	1012,8	1058,8
TIBET	10800,7	11419,1	12507,7	-	11770,6	12541,7	11253,9	11573,6	900,1	951,6	1042,3	-	980,9	1045,1	937,8	964,5
SHAANXI	10793,4	11286,3	11564,9	-	12310,6	12689,5	13531,9	14115,9	899,4	940,5	963,7	-	1025,9	1057,5	1127,7	1176,3
GANSU	10126,4	10362,3	11128,6	-	11524,1	12328,5	13160,2	13922,0	843,9	863,5	927,4	-	960,3	1027,4	1096,7	1160,2
QUIGHAI	10691,7	11821,6	12506,7	-	14150,5	14422,4	14680,9	16039,6	891,0	985,1	1042,2	-	1179,2	1201,9	1223,4	1336,6
NINGXIA	10307,5	10933,3	10931,8	-	11664,0	12982,8	13580,7	14565,5	859,0	911,1	911,0	-	972,0	1081,9	1131,7	1213,8
XINJIANG	10672,2	11730,7	11991,1	-	12143,5	12177,9	12797,4	14286,5	889,4	977,6	999,3	-	1012,0	1014,8	1066,5	1190,5
CHONGQUING	9758,6	10167,1	10753,9	-	12430,7	13280,3	13807,2	14740,1	813,2	847,3	896,2	-	1035,9	1106,7	1150,6	1228,3

Fuente: Elaboración propia

Tabla A.10: Salarios de subsistencia urbanos por provincia para un consumo de 2.100 calorías (deflactor Hebei)

	Salarios anuales (Yuan)								Salarios mensuales (Yuan)							
	2000	2001	2002	2003	2004	2005	2006	2007	2000	2001	2002	2003	2004	2005	2006	2007
CHINA	6447,4	6752,0	6955,7	-	7655,9	8333,9	8667,0	9721,5	537,3	562,7	579,6	-	638,0	694,5	722,3	810,1
BEIJING	8174,1	8438,2	9124,7	-	10042,9	10956,8	11599,3	12262,9	681,2	703,2	760,4	-	836,9	913,1	966,6	1021,9
TIANJING	6349,0	7025,7	7337,7	-	7863,9	8489,1	9074,6	10131,6	529,1	585,5	611,5	-	655,3	707,4	756,2	844,3
HEBEI	6113,9	6170,1	6231,6	-	6726,0	7547,4	7841,7	8975,8	509,5	514,2	519,3	-	560,5	628,9	653,5	748,0
SHANXI	7134,5	7324,1	7868,4	-	8385,0	9266,8	9740,6	10921,0	594,5	610,3	655,7	-	698,7	772,2	811,7	910,1
NEIMENGGU	6534,3	6851,5	7511,4	-	7890,8	8653,8	9110,7	10411,8	544,5	571,0	625,9	-	657,6	721,2	759,2	867,7
LIAONING	6704,6	7098,1	7305,7	-	7794,3	8496,7	8605,9	10114,9	558,7	591,5	608,8	-	649,5	708,1	717,2	842,9
JILIN	5957,1	6327,3	6732,5	-	7579,0	8223,7	8636,9	9869,7	496,4	527,3	561,0	-	631,6	685,3	719,7	822,5
HEILONGJIANG	6482,5	6911,8	7414,4	-	8102,4	8815,3	9049,3	9907,8	540,2	576,0	617,9	-	675,2	734,6	754,1	825,7
SHANGHAI	8315,2	8667,5	10043,4	-	11571,0	12613,6	12916,7	14337,4	692,9	722,3	836,9	-	964,3	1051,1	1076,4	1194,8
JIANGSU	6956,4	7265,6	7309,3	-	8156,4	9375,9	9879,8	10934,7	579,7	605,5	609,1	-	679,7	781,3	823,3	911,2
ZHEJIANG	7127,8	7699,8	7298,1	-	8902,8	10110,3	10434,4	11121,2	594,0	641,7	608,2	-	741,9	842,5	869,5	926,8
ANHUI	6255,0	6531,9	6882,4	-	7706,1	8181,0	8477,7	10320,7	521,2	544,3	573,5	-	642,2	681,7	706,5	860,1
FUJIAN	7011,9	7030,5	7319,6	-	8311,6	9022,8	9463,9	10876,7	584,3	585,9	610,0	-	692,6	751,9	788,7	906,4
JIANGXI	6633,9	6959,3	7183,5	-	7361,1	8225,5	8511,2	9365,2	552,8	579,9	598,6	-	613,4	685,5	709,3	780,4
SHANDONG	6481,9	6728,5	6875,2	-	7591,8	8242,8	8788,5	9841,6	540,2	560,7	572,9	-	632,7	686,9	732,4	820,1
HENAN	5679,1	6037,0	6390,2	-	7077,3	7706,1	8036,7	8952,5	473,3	503,1	532,5	-	589,8	642,2	669,7	746,0
HUBEI	6867,9	7074,1	7281,9	-	7718,5	8349,5	8478,0	9440,2	572,3	589,5	606,8	-	643,2	695,8	706,5	786,7
HUNAN	6865,6	7295,0	7393,8	-	8374,7	8911,1	9189,9	10237,3	572,1	607,9	616,1	-	697,9	742,6	765,8	853,1
GUANGDONG	8331,5	8399,3	8403,3	-	9334,9	10292,1	10406,3	11812,1	694,3	699,9	700,3	-	777,9	857,7	867,2	984,3
GUANGXI	6116,9	6471,2	6163,5	-	6633,7	7175,2	7107,1	8290,0	509,7	539,3	513,6	-	552,8	597,9	592,3	690,8
HAINAN	8085,3	8592,3	9048,7	-	9530,7	9838,7	10919,4	12466,5	673,8	716,0	754,1	-	794,2	819,9	909,9	1038,9
SICHUAN	6580,2	6969,7	7223,1	-	7930,0	8513,6	9045,5	9607,0	548,4	580,8	601,9	-	660,8	709,5	753,8	800,6
GUIZHOU	6319,9	6625,1	7152,0	-	7621,7	8187,4	8618,3	9791,7	526,7	552,1	596,0	-	635,1	682,3	718,2	816,0
YUNNAN	6473,9	6493,0	6475,2	-	7199,0	7381,9	7583,8	8194,2	539,5	541,1	539,6	-	599,9	615,2	632,0	682,8
TIBET	6775,2	7202,3	7929,0	-	7289,2	7787,0	7022,4	7464,3	564,6	600,2	660,7	-	607,4	648,9	585,2	622,0
SHAANXI	6770,6	7118,5	7331,3	-	7623,7	7878,8	8443,9	9104,0	564,2	593,2	610,9	-	635,3	656,6	703,7	758,7
GANSU	6352,2	6535,7	7054,7	-	7136,6	7654,6	8211,9	8978,9	529,3	544,6	587,9	-	594,7	637,9	684,3	748,2
QUIGHAI	6706,8	7456,1	7928,3	-	8763,0	8954,7	9160,9	10344,7	558,9	621,3	660,7	-	730,3	746,2	763,4	862,1
NINGXIA	6465,8	6895,9	6929,9	-	7223,2	8060,9	8474,4	9394,0	538,8	574,7	577,5	-	601,9	671,7	706,2	782,8
XINJIANG	6694,6	7398,8	7601,4	-	7520,2	7561,1	7985,6	9214,0	557,9	616,6	633,5	-	626,7	630,1	665,5	767,8
CHONGQUING	6121,5	6412,6	6817,2	-	7698,0	8245,6	8615,7	9506,6	510,1	534,4	568,1	-	641,5	687,1	718,0	792,2

Fuente: Elaboración propia

Tabla A.11: Salarios de subsistencia rurales por provincia para un consumo de 2.961 calorías (deflactor Hebei)

	Salarios anuales (Yuan)								Salarios mensuales (Yuan)							
	2000	2001	2002	2003	2004	2005	2006	2007	2000	2001	2002	2003	2004	2005	2006	2007
CHINA	4442,0	4612,4	4843,8	5030,3	5350,8	5868,3	6260,8	6879,9	370,2	384,4	403,7	419,2	445,9	489,0	521,7	573,3
BEIJING	7151,2	7917,8	8199,9	8903,4	9277,3	9902,8	10030,3	10572,9	595,9	659,8	683,3	741,9	773,1	825,2	835,9	881,1
TIANJING	5590,9	5320,5	6090,6	6195,9	6779,5	7181,5	7719,5	7927,3	465,9	443,4	507,6	516,3	565,0	598,5	643,3	660,6
HEBEI	3973,1	4016,5	4126,9	4160,6	4338,9	4725,4	5362,9	5909,5	331,1	334,7	343,9	346,7	361,6	393,8	446,9	492,5
SHANXI	4360,4	4470,3	4913,6	5164,0	5360,7	5845,7	6802,2	7534,5	363,4	372,5	409,5	430,3	446,7	487,1	566,9	627,9
NEIMENGGU	4297,1	4524,8	4615,0	4938,1	5211,0	5450,3	6078,6	6702,2	358,1	377,1	384,6	411,5	434,2	454,2	506,5	558,5
LIAONING	4176,9	4375,6	4444,3	4827,9	4897,0	5909,5	6314,2	6679,7	348,1	364,6	370,4	402,3	408,1	492,5	526,2	556,6
JILIN	4372,2	4446,8	4654,6	4800,8	5120,0	5444,1	6130,7	6667,7	364,3	370,6	387,9	400,1	426,7	453,7	510,9	555,6
HEILONGJIANG	4307,5	4591,6	4801,1	5020,7	5455,9	6307,6	6580,6	7485,8	359,0	382,6	400,1	418,4	454,7	525,6	548,4	623,8
SHANGHAI	6862,2	7590,5	9130,1	9141,5	10135,8	10204,4	10065,4	11059,4	571,8	632,5	760,8	761,8	844,6	850,4	838,8	921,6
JIANGSU	4794,2	4904,7	5344,3	5271,5	5470,8	5839,1	6230,2	6913,4	399,5	408,7	445,4	439,3	455,9	486,6	519,2	576,1
ZHEJIANG	4706,0	4897,2	5170,0	5629,2	6065,8	6667,9	6908,7	7704,2	392,2	408,1	430,8	469,1	505,5	555,7	575,7	642,0
ANHUI	4772,4	5058,3	5424,9	5870,9	6322,0	6943,9	7324,2	8051,0	397,7	421,5	452,1	489,2	526,8	578,7	610,3	670,9
FUJIAN	4714,5	4747,8	5026,2	5171,8	5492,0	5922,6	6064,3	6526,7	392,9	395,6	418,8	431,0	457,7	493,6	505,4	543,9
JIANGXI	4421,6	4619,5	4840,6	4788,4	5038,6	5824,6	5839,9	6301,9	368,5	385,0	403,4	399,0	419,9	485,4	486,7	525,2
SHANDONG	4358,0	4656,3	4774,0	4976,5	5437,3	6033,3	6381,7	7121,3	363,2	388,0	397,8	414,7	453,1	502,8	531,8	593,4
HENAN	4114,0	4259,1	4411,4	4560,1	5145,7	5840,0	6513,7	7882,1	342,8	354,9	367,6	380,0	428,8	486,7	542,8	656,8
HUBEI	4653,4	4772,7	5046,8	5041,1	5611,9	6302,2	6640,7	7165,5	387,8	397,7	420,6	420,1	467,7	525,2	553,4	597,1
HUNAN	5335,7	5435,6	5616,1	5945,7	6383,6	7020,5	7510,7	8194,2	444,6	453,0	468,0	495,5	532,0	585,0	625,9	682,8
GUANGDONG	5613,6	5542,2	5840,6	5880,9	6220,8	6759,0	6778,6	7085,4	467,8	461,9	486,7	490,1	518,4	563,2	564,9	590,4
GUANGXI	4987,9	5252,4	5414,9	5577,1	5930,5	6721,7	6874,0	7589,4	415,7	437,7	451,2	464,8	494,2	560,1	572,8	632,5
HAINAN	5643,3	5404,4	5440,8	5692,4	6194,7	6606,9	7200,8	7464,4	470,3	450,4	453,4	474,4	516,2	550,6	600,1	622,0
SICHUAN	4204,8	4286,4	4446,3	4518,5	4873,9	5200,2	5528,4	6209,7	350,4	357,2	370,5	376,5	406,2	433,4	460,7	517,5
GUIZHOU	5838,0	6054,7	6383,3	6660,9	7357,2	8427,1	8767,3	9904,0	486,5	504,6	531,9	555,1	613,1	702,3	730,6	825,3
YUNNAN	5490,4	5582,6	5905,2	6278,1	7089,3	7260,0	8143,0	9549,9	457,5	465,2	492,1	523,2	590,8	605,0	678,6	795,8
TIBET	5080,2	6046,6	6455,5	6297,2	6757,4	6537,2	9440,3	9761,0	423,4	503,9	538,0	524,8	563,1	544,8	786,7	813,4
SHAANXI	5763,4	5979,5	6747,2	6759,6	6746,1	6919,4	7708,3	9035,8	480,3	498,3	562,3	563,3	562,2	576,6	642,4	753,0
GANSU	5294,6	5610,4	5755,2	6165,3	5995,0	6615,3	6554,8	7180,8	441,2	467,5	479,6	513,8	499,6	551,3	546,2	598,4
QUIGHAI	4430,2	5099,9	5616,4	5592,8	6110,4	6796,6	7248,3	8038,2	369,2	425,0	468,0	466,1	509,2	566,4	604,0	669,8
NINGXIA	4831,4	5069,1	5446,0	6055,7	6589,0	6564,0	7131,6	8166,3	402,6	422,4	453,8	504,6	549,1	547,0	594,3	680,5
XINJIANG	4742,5	4952,4	5074,5	5539,5	5922,4	6474,5	6948,1	7656,4	395,2	412,7	422,9	461,6	493,5	539,5	579,0	638,0
CHONGQUING	3589,5	3553,0	3485,1	3822,6	3987,5	4350,2	4460,0	4779,9	299,1	296,1	290,4	318,5	332,3	362,5	371,7	398,3

Fuente: Elaboración propia

Tabla A.12: Salarios de subsistencia rurales por provincia para un consumo de 2.100 calorías (deflactor Hebei)

	Salarios anuales (Yuan)								Salarios mensuales (Yuan)							
	2000	2001	2002	2003	2004	2005	2006	2007	2000	2001	2002	2003	2004	2005	2006	2007
CHINA	2786,4	2850,9	2885,4	3190,6	3376,4	3627,5	3783,9	4181,1	232,2	237,6	240,4	265,9	281,4	302,3	315,3	348,4
BEIJING	4485,9	4893,9	4884,5	5647,2	5854,0	6121,5	6062,1	6425,4	373,8	407,8	407,0	470,6	487,8	510,1	505,2	535,5
TIANJING	3507,1	3288,5	3628,1	3929,9	4277,9	4439,3	4665,5	4817,6	292,3	274,0	302,3	327,5	356,5	369,9	388,8	401,5
HEBEI	2492,3	2482,6	2458,3	2639,0	2737,9	2921,1	3241,2	3591,4	207,7	206,9	204,9	219,9	228,2	243,4	270,1	299,3
SHANXI	2735,2	2763,0	2926,9	3275,4	3382,6	3613,5	4111,1	4578,9	227,9	230,3	243,9	273,0	281,9	301,1	342,6	381,6
NEIMENGGU	2695,5	2796,7	2749,1	3132,1	3288,1	3369,2	3673,8	4073,1	224,6	233,1	229,1	261,0	274,0	280,8	306,1	339,4
LIAONING	2620,1	2704,5	2647,4	3062,2	3090,0	3653,0	3816,2	4059,4	218,3	225,4	220,6	255,2	257,5	304,4	318,0	338,3
JILIN	2742,6	2748,5	2772,7	3045,0	3230,7	3365,3	3705,3	4052,1	228,6	229,0	231,1	253,7	269,2	280,4	308,8	337,7
HEILONGJIANG	2702,1	2838,0	2859,9	3184,5	3442,7	3899,1	3977,2	4549,3	225,2	236,5	238,3	265,4	286,9	324,9	331,4	379,1
SHANGHAI	4304,6	4691,6	5438,7	5798,2	6395,7	6307,9	6083,3	6721,1	358,7	391,0	453,2	483,2	533,0	525,7	506,9	560,1
JIANGSU	3007,4	3031,5	3183,5	3343,6	3452,1	3609,5	3765,4	4201,4	250,6	252,6	265,3	278,6	287,7	300,8	313,8	350,1
ZHEJIANG	2952,0	3026,9	3079,7	3570,5	3827,6	4121,8	4175,5	4682,0	246,0	252,2	256,6	297,5	319,0	343,5	348,0	390,2
ANHUI	2993,7	3126,5	3231,5	3723,8	3989,2	4292,4	4426,6	4892,8	249,5	260,5	269,3	310,3	332,4	357,7	368,9	407,7
FUJIAN	2957,3	2934,5	2994,0	3280,4	3465,5	3661,1	3665,1	3966,4	246,4	244,5	249,5	273,4	288,8	305,1	305,4	330,5
JIANGXI	2773,6	2855,2	2883,5	3037,2	3179,4	3600,5	3529,5	3829,8	231,1	237,9	240,3	253,1	264,9	300,0	294,1	319,1
SHANDONG	2733,7	2878,0	2843,8	3156,4	3431,0	3729,5	3856,9	4327,8	227,8	239,8	237,0	263,0	285,9	310,8	321,4	360,6
HENAN	2580,6	2632,5	2627,8	2892,3	3247,0	3610,0	3936,7	4790,1	215,1	219,4	219,0	241,0	270,6	300,8	328,1	399,2
HUBEI	2919,0	2950,0	3006,3	3197,4	3541,1	3895,7	4013,5	4354,6	243,3	245,8	250,5	266,5	295,1	324,6	334,5	362,9
HUNAN	3347,0	3359,7	3345,5	3771,2	4028,1	4339,8	4539,3	4979,8	278,9	280,0	278,8	314,3	335,7	361,6	378,3	415,0
GUANGDONG	3521,4	3425,6	3479,1	3730,1	3925,4	4178,1	4096,8	4305,9	293,4	285,5	289,9	310,8	327,1	348,2	341,4	358,8
GUANGXI	3128,9	3246,5	3225,6	3537,4	3742,2	4155,0	4154,5	4612,3	260,7	270,5	268,8	294,8	311,8	346,3	346,2	384,4
HAINAN	3540,0	3340,4	3241,0	3610,6	3908,9	4084,1	4352,0	4536,3	295,0	278,4	270,1	300,9	325,7	340,3	362,7	378,0
SICHUAN	2637,6	2649,4	2648,6	2866,0	3075,5	3214,6	3341,3	3773,8	219,8	220,8	220,7	238,8	256,3	267,9	278,4	314,5
GUIZHOU	3662,1	3742,3	3802,4	4224,9	4642,5	5209,3	5298,8	6018,9	305,2	311,9	316,9	352,1	386,9	434,1	441,6	501,6
YUNNAN	3444,1	3450,5	3517,6	3982,0	4473,4	4487,8	4921,5	5803,7	287,0	287,5	293,1	331,8	372,8	374,0	410,1	483,6
TIBET	3186,8	3737,3	3845,5	3994,2	4264,0	4041,0	5705,5	5932,0	265,6	311,4	320,5	332,8	355,3	336,8	475,5	494,3
SHAANXI	3615,3	3695,8	4019,2	4287,5	4256,9	4277,3	4658,8	5491,3	301,3	308,0	334,9	357,3	354,7	356,4	388,2	457,6
GANSU	3321,3	3467,7	3428,3	3910,5	3782,9	4089,3	3961,6	4363,9	276,8	289,0	285,7	325,9	315,2	340,8	330,1	363,7
QUIGHAI	2779,0	3152,2	3345,6	3547,4	3855,7	4201,4	4380,7	4885,0	231,6	262,7	278,8	295,6	321,3	350,1	365,1	407,1
NINGXIA	3030,7	3133,2	3244,1	3841,0	4157,7	4057,6	4310,2	4962,8	252,6	261,1	270,3	320,1	346,5	338,1	359,2	413,6
XINJIANG	2975,0	3061,1	3022,8	3513,6	3737,1	4002,2	4199,3	4653,0	247,9	255,1	251,9	292,8	311,4	333,5	349,9	387,7
CHONGQUING	2251,6	2196,1	2076,0	2424,6	2516,2	2689,1	2695,6	2904,9	187,6	183,0	173,0	202,0	209,7	224,1	224,6	242,1

Fuente: Elaboración propia

Tabla A.13: Gasto per cápita en alimentación y total urbano por provincia para un consumo de 2.961 calorías (deflactor Tianjin)

	Gasto en alimentación (Yuan)								Gasto total (Yuan)							
	2000	2001	2002	2003	2004	2005	2006	2007	2000	2001	2002	2003	2004	2005	2006	2007
CHINA	1742,8	1742,8	1732,3	1791,2	1968,5	2025,6	2078,3	2333,9	4447,9	4594,0	4597,9	-	5217,8	5520,6	5808,0	6431,4
BEIJING	2047,1	2077,8	2036,3	2101,4	2202,3	2310,2	2391,1	2611,0	5639,0	5741,2	6031,6	-	6844,6	7258,1	7772,9	8112,7
TIANJING	1756,5	1770,6	1758,2	1816,2	1996,0	2063,9	2121,7	2367,8	4380,0	4780,2	4850,4	-	5359,6	5623,4	6081,1	6702,7
HEBEI	1472,3	1484,1	1458,9	1524,5	1687,6	1728,1	1783,4	2011,7	4217,7	4198,0	4119,2	-	4584,0	4999,6	5254,9	5938,1
SHANXI	1718,0	1707,7	1690,7	1770,1	1938,3	1990,6	2050,3	2318,9	4921,9	4983,2	5201,2	-	5714,7	6138,6	6527,4	7225,0
NEIMENGGU	1553,3	1581,3	1565,5	1609,3	1750,9	1801,7	1850,4	2096,5	4507,8	4661,6	4965,2	-	5377,9	5732,5	6105,3	6888,1
LIAONING	1881,7	1915,5	1875,3	1974,7	2146,5	2185,1	2239,8	2526,4	4625,3	4829,4	4829,2	-	5312,2	5628,4	5767,0	6691,7
JILIN	1617,6	1638,7	1619,0	1683,8	1855,5	1888,9	1934,2	2168,3	4109,6	4304,9	4450,3	-	5165,4	5447,6	5787,8	6529,5
HEILONGJIANG	1718,4	1751,0	1740,5	1797,9	1956,2	1958,1	2018,8	2295,4	4472,0	4702,7	4901,1	-	5522,1	5839,5	6064,2	6554,7
SHANGHAI	2532,8	2540,4	2614,1	2648,0	2867,8	2996,9	3077,8	3367,1	5736,4	5897,2	6638,9	-	7886,1	8355,6	8655,7	9485,1
JIANGSU	1974,2	1960,3	1952,5	2016,9	2222,7	2309,3	2380,9	2652,4	4799,0	4943,4	4831,6	-	5558,9	6210,9	6620,6	7234,0
ZHEJIANG	1927,8	1902,7	1923,6	1977,5	2197,0	2262,9	2301,4	2554,5	4917,2	5238,8	4824,2	-	6067,6	6697,3	6992,3	7357,4
ANHUI	1972,4	1966,5	1964,5	2082,4	2307,2	2367,2	2407,5	2708,4	4315,1	4444,2	4549,4	-	5252,0	5419,3	5681,1	6827,8
FUJIAN	2160,1	2108,3	2101,9	2144,0	2356,2	2443,4	2492,3	2796,3	4837,2	4783,5	4838,4	-	5664,7	5977,0	6342,0	7195,6
JIANGXI	1969,6	1930,2	1924,4	1980,2	2158,4	2225,3	2263,1	2532,5	4576,5	4735,0	4748,4	-	5016,9	5448,8	5703,5	6195,7
SHANDONG	1553,0	1570,0	1565,3	1642,0	1791,5	1839,8	1885,8	2142,3	4471,6	4578,0	4544,6	-	5174,1	5460,2	5889,3	6510,8
HENAN	1418,3	1424,0	1422,5	1489,4	1690,5	1747,9	1784,7	2048,8	3917,8	4107,5	4224,1	-	4823,5	5104,8	5385,5	5922,7
HUBEI	1815,2	1802,5	1791,7	1868,7	2068,7	2155,6	2203,0	2480,6	4738,0	4813,1	4813,5	-	5260,5	5531,0	5681,3	6245,3
HUNAN	1764,0	1739,3	1741,0	1842,0	2055,7	2115,3	2149,2	2443,6	4736,4	4963,4	4887,4	-	5707,7	5903,0	6158,4	6772,7
GUANGDONG	2219,9	2179,9	2138,5	2187,7	2351,8	2462,3	2526,3	2756,2	5747,6	5714,7	5554,7	-	6362,1	6817,8	6973,5	7814,5
GUANGXI	1683,7	1658,5	1656,8	1704,8	1912,8	1964,5	2003,8	2286,3	4219,8	4402,9	4074,2	-	4521,2	4753,0	4762,6	5484,3
HAINAN	2750,6	2706,5	2668,7	2746,0	3048,1	3099,9	3180,5	3527,2	5577,8	5846,0	5981,4	-	6495,6	6517,4	7317,3	8247,4
SICHUAN	1883,1	1907,6	1901,8	1953,2	2171,9	2217,6	2286,3	2617,8	4539,5	4742,1	4774,6	-	5404,6	5639,7	6061,5	6355,6
GUIZHOU	1872,5	1844,4	1838,9	1897,8	2136,9	2164,7	2233,9	2607,0	4359,9	4507,6	4727,6	-	5194,5	5423,6	5775,3	6477,9
YUNNAN	1801,6	1771,0	1779,8	1810,1	2078,0	2094,6	2136,5	2437,7	4466,1	4417,7	4280,2	-	4906,4	4890,0	5082,1	5421,0
TIBET	2162,7	2147,5	2138,9	2149,6	2263,5	2293,0	2361,8	2515,3	4674,0	4900,3	5241,2	-	4967,9	5158,4	4705,9	4938,1
SHAANXI	1673,3	1659,9	1651,6	1737,5	1864,3	1883,0	1939,4	2189,6	4670,8	4843,3	4846,1	-	5195,8	5219,1	5658,4	6022,9
GANSU	1649,0	1649,0	1650,6	1700,2	1805,6	1827,2	1900,3	2130,3	4382,2	4446,8	4663,3	-	4863,9	5070,7	5503,0	5940,1
QUIGHAI	1891,3	1932,9	1923,3	2002,1	2132,3	2153,6	2224,6	2553,9	4626,8	5073,0	5240,7	-	5972,4	5931,9	6138,9	6843,7
NINGXIA	1593,8	1595,4	1592,2	1663,8	1823,5	1858,2	1926,9	2194,8	4460,5	4691,8	4580,8	-	4922,9	5339,8	5678,8	6214,7
XINJIANG	1680,3	1752,5	1705,2	1747,8	1849,2	1821,5	1898,0	2137,1	4618,4	5034,0	5024,7	-	5125,3	5008,7	5351,3	6095,7
CHONGQUING	1750,4	1736,4	1713,9	1787,5	1984,2	1986,2	2047,7	2336,5	4223,0	4363,0	4506,3	-	5246,5	5462,1	5773,5	6289,2

Fuente: Elaboración propia

Tabla A.14: Gasto per cápita en alimentación y total urbano por provincia para un consumo de 2.100 calorías (deflactor Tianjin)

	Gasto en alimentación (Yuan)								Gasto total (Yuan)							
	2000	2001	2002	2003	2004	2005	2006	2007	2000	2001	2002	2003	2004	2005	2006	2007
CHINA	1236,0	1236,0	1228,6	1270,4	1396,1	1436,6	1474,0	1655,3	2790,1	2897,5	2914,7	-	3231,3	3427,7	3624,2	4147,9
BEIJING	1451,9	1473,6	1444,2	1490,4	1561,9	1638,4	1695,8	1851,8	3537,3	3621,1	3823,6	-	4238,7	4506,4	4850,3	5232,2
TIANJING	1245,8	1255,7	1247,0	1288,1	1415,6	1463,8	1504,7	1679,3	2747,5	3015,0	3074,8	-	3319,0	3491,5	3794,6	4322,9
HEBEI	1044,2	1052,5	1034,6	1081,2	1196,9	1225,6	1264,8	1426,7	2645,7	2647,8	2611,3	-	2838,8	3104,2	3279,1	3829,7
SHANXI	1218,5	1211,2	1199,0	1255,4	1374,7	1411,8	1454,1	1644,6	3087,4	3143,0	3297,1	-	3539,0	3811,4	4073,1	4659,7
NEIMENGGU	1101,7	1121,5	1110,3	1141,4	1241,8	1277,8	1312,3	1486,8	2827,7	2940,2	3147,5	-	3330,4	3559,3	3809,7	4442,5
LIAONING	1334,5	1358,5	1330,0	1400,5	1522,3	1549,7	1588,5	1791,8	2901,4	3046,0	3061,3	-	3289,7	3494,6	3598,6	4315,8
JILIN	1147,3	1162,2	1148,2	1194,2	1316,0	1339,6	1371,8	1537,8	2577,9	2715,2	2821,1	-	3198,8	3382,4	3611,6	4211,1
HEILONGJIANG	1218,7	1241,8	1234,4	1275,1	1387,3	1388,7	1431,8	1627,9	2805,3	2966,1	3106,9	-	3419,7	3625,7	3784,0	4227,4
SHANGHAI	1796,3	1801,7	1853,9	1878,0	2033,9	2125,4	2182,8	2388,0	3598,4	3719,5	4208,5	-	4883,7	5187,9	5401,2	6117,4
JIANGSU	1400,1	1390,3	1384,7	1430,4	1576,3	1637,8	1688,6	1881,1	3010,3	3117,9	3062,9	-	3442,5	3856,2	4131,3	4665,5
ZHEJIANG	1367,2	1349,4	1364,3	1402,5	1558,2	1604,9	1632,2	1811,7	3084,5	3304,2	3058,1	-	3757,5	4158,3	4363,2	4745,1
ANHUI	1398,8	1394,6	1393,2	1476,8	1636,3	1678,9	1707,4	1920,9	2706,8	2803,1	2884,0	-	3252,5	3364,8	3545,0	4403,6
FUJIAN	1532,0	1495,2	1490,7	1520,6	1671,1	1732,9	1767,6	1983,2	3034,4	3017,0	3067,2	-	3508,0	3711,0	3957,4	4640,8
JIANGXI	1396,8	1368,9	1364,8	1404,4	1530,8	1578,2	1605,1	1796,1	2870,8	2986,5	3010,1	-	3106,8	3383,1	3559,0	3995,9
SHANDONG	1101,4	1113,5	1110,2	1164,6	1270,5	1304,8	1337,5	1519,3	2805,0	2887,4	2880,9	-	3204,2	3390,2	3674,9	4199,1
HENAN	1005,9	1009,9	1008,9	1056,3	1198,9	1239,7	1265,7	1453,0	2457,6	2590,7	2677,7	-	2987,1	3169,5	3360,6	3819,8
HUBEI	1287,4	1278,4	1270,7	1325,3	1467,1	1528,8	1562,4	1759,3	2972,1	3035,7	3051,4	-	3257,7	3434,1	3545,1	4027,9
HUNAN	1251,1	1233,5	1234,8	1306,4	1457,9	1500,2	1524,2	1733,0	2971,1	3130,5	3098,2	-	3534,6	3665,1	3842,8	4368,0
GUANGDONG	1574,4	1546,0	1516,7	1551,5	1667,9	1746,3	1791,7	1954,7	3605,4	3604,4	3521,3	-	3939,9	4233,1	4351,4	5039,9
GUANGXI	1194,1	1176,2	1175,0	1209,1	1356,6	1393,2	1421,1	1621,5	2647,1	2777,0	2582,7	-	2799,8	2951,1	2971,9	3537,1
HAINAN	1950,7	1919,5	1892,7	1947,5	2161,8	2198,5	2255,7	2501,6	3498,9	3687,2	3791,7	-	4022,5	4046,6	4566,0	5319,1
SICHUAN	1335,5	1352,9	1348,8	1385,2	1540,4	1572,7	1621,5	1856,6	2847,6	2990,9	3026,7	-	3347,0	3501,6	3782,4	4099,0
GUIZHOU	1328,0	1308,1	1304,2	1345,9	1515,5	1535,2	1584,3	1848,9	2734,9	2843,0	2997,0	-	3216,8	3367,4	3603,8	4177,9
YUNNAN	1277,7	1256,0	1262,3	1283,7	1473,7	1485,5	1515,2	1728,9	2801,6	2786,3	2713,3	-	3038,4	3036,1	3171,2	3496,2
TIBET	1533,8	1523,1	1517,0	1524,5	1605,4	1626,2	1675,0	1783,9	2931,9	3090,7	3322,5	-	3076,5	3202,8	2936,5	3184,8
SHAANXI	1186,7	1177,2	1171,3	1232,3	1322,2	1335,4	1375,5	1552,9	2929,9	3054,8	3072,1	-	3217,7	3240,5	3530,9	3884,4
GANSU	1169,5	1169,5	1170,7	1205,8	1280,5	1295,9	1347,7	1510,8	2748,9	2804,7	2956,2	-	3012,1	3148,3	3433,9	3831,1
QUIGHAI	1341,4	1370,9	1364,0	1419,9	1512,2	1527,4	1577,8	1811,3	2902,3	3199,6	3322,2	-	3698,5	3683,0	3830,7	4413,8
NINGXIA	1130,3	1131,5	1129,2	1180,0	1293,3	1317,9	1366,6	1556,6	2798,0	2959,2	2903,9	-	3048,6	3315,4	3543,6	4008,1
XINJIANG	1191,7	1242,9	1209,4	1239,6	1311,5	1291,8	1346,1	1515,7	2897,1	3175,1	3185,3	-	3174,0	3109,8	3339,2	3931,4
CHONGQUING	1241,4	1231,5	1215,5	1267,8	1407,2	1408,6	1452,3	1657,1	2649,0	2751,8	2856,6	-	3249,0	3391,4	3602,7	4056,2

Fuente: Elaboración propia

Tabla A.15: Gasto per cápita en alimentación y total rural por provincia para un consumo de 2.961 calorías (deflactor Tianjin)

	Gasto en alimentación (Yuan)								Gasto total (Yuan)							
	2000	2001	2002	2003	2004	2005	2006	2007	2000	2001	2002	2003	2004	2005	2006	2007
CHINA	944,4	944,4	938,7	970,6	1066,7	1097,7	1126,2	1264,7	1922,3	1979,3	2029,7	2128,9	2258,4	2413,6	2618,0	2935,5
BEIJING	1178,6	1196,3	1172,4	1209,9	1268,0	1330,1	1376,7	1503,3	3094,7	3397,8	3436,0	3768,0	3915,6	4073,0	4194,2	4511,2
TIANJING	969,9	977,7	970,9	1002,9	1102,2	1139,7	1171,6	1307,5	2419,5	2283,2	2552,2	2622,2	2861,4	2953,7	3227,9	3382,3
HEBEI	679,2	684,7	673,0	703,3	778,6	797,2	822,7	928,1	1719,3	1723,6	1729,3	1760,8	1831,3	1943,6	2242,5	2521,4
SHANXI	917,8	912,3	903,1	945,6	1035,4	1063,4	1095,3	1238,8	1886,9	1918,3	2059,0	2185,5	2262,6	2404,3	2844,4	3214,8
NEIMENGGU	832,9	847,9	839,5	863,0	938,9	966,1	992,2	1124,2	1859,6	1941,7	1933,8	2089,8	2199,4	2241,7	2541,8	2859,7
LIAONING	840,8	856,0	838,0	882,4	959,2	976,4	1000,8	1128,9	1807,5	1877,7	1862,3	2043,2	2066,8	2430,6	2640,3	2850,0
JILIN	859,2	870,4	859,9	894,3	985,5	1003,3	1027,3	1151,7	1892,0	1908,3	1950,4	2031,7	2160,9	2239,1	2563,6	2844,9
HEILONGJIANG	826,3	842,0	837,0	864,6	940,7	941,6	970,8	1103,8	1864,1	1970,4	2011,8	2124,8	2302,7	2594,3	2751,7	3194,0
SHANGHAI	1308,1	1312,0	1350,0	1367,6	1481,1	1547,7	1589,5	1738,9	2969,6	3257,3	3825,8	3868,8	4277,9	4197,0	4208,9	4718,8
JIANGSU	903,2	896,9	893,3	922,7	1016,9	1056,5	1089,3	1213,4	2074,7	2104,8	2239,5	2231,0	2309,0	2401,6	2605,2	2949,8
ZHEJIANG	886,5	875,0	884,6	909,3	1010,3	1040,6	1058,3	1174,7	2036,5	2101,5	2166,4	2382,3	2560,1	2742,5	2888,9	3287,2
ANHUI	1083,3	1080,0	1078,9	1143,7	1267,2	1300,1	1322,2	1487,5	2065,2	2170,7	2273,2	2484,7	2668,3	2856,0	3062,6	3435,2
FUJIAN	992,6	968,7	965,8	985,2	1082,7	1122,7	1145,2	1284,9	2040,2	2037,4	2106,2	2188,8	2318,0	2436,0	2535,8	2784,8
JIANGXI	1041,9	1021,1	1018,0	1047,6	1141,8	1177,2	1197,3	1339,7	1913,4	1982,4	2028,4	2026,5	2126,6	2395,6	2442,0	2688,8
SHANDONG	832,7	841,9	839,4	880,5	960,6	986,6	1011,2	1148,7	1885,9	1998,2	2000,5	2106,1	2294,9	2481,5	2668,5	3038,5
HENAN	885,0	888,6	887,7	929,4	1054,9	1090,7	1113,6	1278,5	1780,3	1827,7	1848,6	1929,9	2171,8	2402,0	2723,7	3363,1
HUBEI	1070,9	1063,4	1057,0	1102,4	1220,4	1271,7	1299,6	1463,4	2013,7	2048,1	2114,8	2133,5	2368,6	2592,0	2776,8	3057,3
HUNAN	1251,8	1234,3	1235,5	1307,2	1458,8	1501,1	1525,2	1734,1	2309,0	2332,6	2353,4	2516,3	2694,3	2887,5	3140,6	3496,2
GUANGDONG	1209,6	1187,8	1165,2	1192,0	1281,4	1341,7	1376,5	1501,8	2429,3	2378,3	2447,4	2488,9	2625,6	2779,9	2834,5	3023,1
GUANGXI	1196,7	1178,8	1177,6	1211,8	1359,6	1396,3	1424,2	1625,1	2158,5	2254,0	2269,0	2360,3	2503,0	2764,6	2874,4	3238,2
HAINAN	1389,5	1367,3	1348,1	1387,2	1539,8	1566,0	1606,7	1781,8	2442,1	2319,2	2279,9	2409,1	2614,5	2717,4	3011,1	3184,9
SICHUAN	993,8	1006,7	1003,7	1030,8	1146,2	1170,3	1206,6	1381,5	1819,6	1839,4	1863,2	1912,3	2057,1	2138,8	2311,7	2649,5
GUIZHOU	1583,5	1559,8	1555,1	1604,8	1807,0	1830,5	1889,1	2204,6	2526,4	2598,3	2674,8	2819,0	3105,2	3466,0	3666,1	4225,8
YUNNAN	1400,8	1376,9	1383,8	1407,4	1615,6	1628,6	1661,1	1895,4	2376,0	2395,7	2474,5	2657,0	2992,1	2986,0	3405,1	4074,7
TIBET	1743,6	1731,4	1724,5	1733,1	1825,0	1848,7	1904,2	2028,0	2198,4	2594,8	2705,1	2665,1	2852,1	2688,7	3947,5	4164,8
SHAANXI	1084,1	1075,4	1070,0	1125,7	1207,8	1219,9	1256,5	1418,6	2494,1	2566,0	2827,3	2860,8	2847,3	2845,9	3223,3	3855,4
GANSU	1110,0	1110,0	1111,2	1144,5	1215,4	1230,0	1279,2	1434,0	2291,2	2407,6	2411,7	2609,2	2530,3	2720,8	2740,9	3063,9
QUIGHAI	1109,8	1134,3	1128,6	1174,9	1251,2	1263,7	1305,4	1498,7	1917,2	2188,5	2353,5	2367,0	2579,0	2795,4	3030,9	3429,7
NINGXIA	1019,9	1020,9	1018,9	1064,7	1167,0	1189,1	1233,1	1404,5	2090,8	2175,3	2282,1	2562,9	2781,0	2699,8	2982,1	3484,3
XINJIANG	1026,1	1070,2	1041,3	1067,3	1129,2	1112,3	1159,0	1305,0	2052,3	2125,3	2126,4	2344,4	2499,6	2662,9	2905,4	3266,8
CHONGQUING	832,1	825,4	814,7	849,7	943,2	944,1	973,4	1110,7	1553,3	1524,7	1460,4	1617,8	1683,0	1789,2	1865,0	2039,5

Fuente: Elaboración propia

Tabla A.16: Gasto per cápita en alimentación y total rural por provincia para un consumo de 2.100 calorías (deflactor Tianjin)

	Gasto en alimentación (Yuan)								Gasto total (Yuan)							
	2000	2001	2002	2003	2004	2005	2006	2007	2000	2001	2002	2003	2004	2005	2006	2007
CHINA	637,5	637,5	633,7	655,2	720,1	741,0	760,3	853,8	1205,8	1223,4	1209,1	1350,3	1425,1	1492,0	1582,3	1783,9
BEIJING	795,6	807,6	791,4	816,8	856,0	897,9	929,3	1014,8	1941,2	2100,1	2046,8	2390,0	2470,8	2517,7	2534,9	2741,5
TIANJING	654,8	660,0	655,4	677,0	744,0	769,3	790,9	882,6	1517,7	1411,2	1520,3	1663,2	1805,5	1825,8	1950,9	2055,5
HEBEI	458,5	462,2	454,3	474,8	525,6	538,2	555,4	626,5	1078,5	1065,3	1030,1	1116,9	1155,6	1201,4	1355,3	1532,3
SHANXI	619,5	615,8	609,7	638,3	699,0	717,8	739,4	836,2	1183,6	1185,7	1226,5	1386,2	1427,7	1486,2	1719,1	1953,7
NEIMENGGU	562,3	572,4	566,7	582,5	633,8	652,2	669,8	758,9	1166,5	1200,2	1152,0	1325,5	1387,8	1385,7	1536,2	1737,9
LIAONING	567,6	577,8	565,7	595,7	647,5	659,1	675,6	762,1	1133,9	1160,6	1109,3	1296,0	1304,2	1502,5	1595,7	1732,0
JILIN	580,0	587,5	580,5	603,7	665,3	677,3	693,5	777,4	1186,9	1179,5	1161,8	1288,7	1363,6	1384,1	1549,4	1728,9
HEILONGJIANG	557,8	568,4	565,0	583,6	635,0	635,6	655,3	745,1	1169,3	1217,9	1198,4	1347,7	1453,0	1603,7	1663,1	1941,1
SHANGHAI	883,0	885,7	911,3	923,2	999,8	1044,8	1073,0	1173,9	1862,8	2013,3	2279,0	2453,9	2699,4	2594,4	2543,8	2867,7
JIANGSU	609,7	605,4	603,0	622,9	686,4	713,2	735,3	819,1	1301,4	1300,9	1334,0	1415,0	1457,0	1484,5	1574,5	1792,6
ZHEJIANG	598,4	590,6	597,1	613,9	682,0	702,5	714,4	793,0	1277,5	1298,9	1290,5	1511,1	1615,5	1695,3	1746,0	1997,7
ANHUI	731,3	729,1	728,3	772,0	855,4	877,7	892,6	1004,1	1295,5	1341,7	1354,1	1576,0	1683,7	1765,4	1851,0	2087,6
FUJIAN	670,0	654,0	652,0	665,0	730,9	757,9	773,1	867,4	1279,8	1259,3	1254,6	1388,3	1462,6	1505,8	1532,6	1692,4
JIANGXI	703,4	689,3	687,2	707,2	770,8	794,7	808,2	904,4	1200,3	1225,3	1208,3	1285,4	1341,9	1480,9	1475,9	1634,1
SHANDONG	562,1	568,3	566,6	594,4	648,5	666,0	682,6	775,5	1183,0	1235,0	1191,6	1335,8	1448,1	1533,9	1612,8	1846,5
HENAN	597,4	599,8	599,2	627,4	712,1	736,3	751,8	863,0	1116,8	1129,7	1101,2	1224,1	1370,4	1484,8	1646,2	2043,8
HUBEI	722,9	717,8	713,5	744,2	823,8	858,4	877,3	987,9	1263,2	1265,9	1259,7	1353,2	1494,6	1602,3	1678,3	1858,0
HUNAN	845,1	833,2	834,1	882,4	984,8	1013,4	1029,6	1170,6	1448,4	1441,7	1401,9	1596,0	1700,1	1784,9	1898,1	2124,7
GUANGDONG	816,5	801,8	786,6	804,7	865,0	905,7	929,2	1013,8	1523,9	1470,0	1457,9	1578,6	1656,7	1718,4	1713,1	1837,2
GUANGXI	807,9	795,7	795,0	818,0	917,8	942,6	961,4	1097,0	1354,0	1393,2	1351,6	1497,1	1579,4	1708,9	1737,2	1967,9
HAINAN	938,0	923,0	910,0	936,4	1039,4	1057,1	1084,6	1202,8	1531,9	1433,5	1358,1	1528,0	1649,8	1679,8	1819,8	1935,5
SICHUAN	670,9	679,6	677,5	695,8	773,8	790,0	814,5	932,6	1141,4	1136,9	1109,9	1212,9	1298,0	1322,1	1397,2	1610,2
GUIZHOU	1068,9	1052,9	1049,8	1083,3	1219,8	1235,7	1275,3	1488,2	1584,8	1606,0	1593,4	1788,0	1959,4	2142,6	2215,7	2568,1
YUNNAN	945,6	929,5	934,2	950,0	1090,6	1099,4	1121,4	1279,5	1490,4	1480,7	1474,0	1685,2	1888,1	1845,8	2057,9	2476,3
TIBET	1177,1	1168,8	1164,1	1170,0	1232,0	1248,0	1285,4	1369,0	1379,1	1603,8	1611,4	1690,4	1799,7	1662,0	2385,8	2531,0
SHAANXI	731,8	725,9	722,3	759,9	815,3	823,5	848,2	957,6	1564,5	1586,0	1684,2	1814,5	1796,7	1759,2	1948,1	2343,0
GANSU	749,3	749,3	750,1	772,6	820,5	830,3	863,5	968,0	1437,3	1488,1	1436,6	1655,0	1596,6	1681,9	1656,5	1862,0
QUIGHAI	749,2	765,7	761,9	793,1	844,6	853,1	881,2	1011,7	1202,6	1352,7	1401,9	1501,3	1627,4	1728,0	1831,8	2084,3
NINGXIA	688,5	689,2	687,8	718,8	787,8	802,7	832,4	948,1	1311,5	1344,5	1359,4	1625,6	1754,8	1668,9	1802,3	2117,5
XINJIANG	692,7	722,4	702,9	720,5	762,3	750,9	782,4	881,0	1287,4	1313,6	1266,7	1487,0	1577,3	1646,1	1756,0	1985,3
CHONGQUING	561,7	557,2	550,0	573,6	636,7	637,3	657,1	749,8	974,4	942,4	869,9	1026,1	1062,0	1106,0	1127,2	1239,4

Fuente: Elaboración propia

Tabla A.17: Salarios de subsistencia urbanos por provincia para un consumo de 2.961 calorías (deflactor Tianjin)

	Salarios anuales (Yuan)								Salarios mensuales (Yuan)							
	2000	2001	2002	2003	2004	2005	2006	2007	2000	2001	2002	2003	2004	2005	2006	2007
CHINA	9115,5	9494,2	9731,2	-	10964,1	11904,1	12318,2	13368,1	759,6	791,2	810,9	-	913,7	992,0	1026,5	1114,0
BEIJING	11556,6	11865,1	12765,6	-	14382,5	15650,5	16485,7	16862,8	963,1	988,8	1063,8	-	1198,5	1304,2	1373,8	1405,2
TIANJING	8976,3	9879,0	10265,6	-	11262,0	12125,8	12897,4	13932,1	748,0	823,3	855,5	-	938,5	1010,5	1074,8	1161,0
HEBEI	8643,9	8675,9	8718,2	-	9632,3	10780,6	11145,2	12342,7	720,3	723,0	726,5	-	802,7	898,4	928,8	1028,6
SHANXI	10086,9	10298,6	11008,0	-	12008,2	13236,6	13844,0	15017,6	840,6	858,2	917,3	-	1000,7	1103,0	1153,7	1251,5
NEIMENGGU	9238,3	9634,0	10508,6	-	11300,4	12361,0	12948,8	14317,4	769,9	802,8	875,7	-	941,7	1030,1	1079,1	1193,1
LIAONING	9479,1	9980,9	10220,8	-	11162,4	12136,5	12231,4	13909,1	789,9	831,7	851,7	-	930,2	1011,4	1019,3	1159,1
JILIN	8422,3	8896,9	9418,9	-	10854,0	11746,6	12275,4	13571,9	701,9	741,4	784,9	-	904,5	978,9	1022,9	1131,0
HEILONGJIANG	9165,0	9718,8	10372,9	-	11603,5	12591,7	12861,6	13624,4	763,8	809,9	864,4	-	967,0	1049,3	1071,8	1135,4
SHANGHAI	11756,1	12187,6	14050,9	-	16571,0	18017,1	18358,1	19715,5	979,7	1015,6	1170,9	-	1380,9	1501,4	1529,8	1643,0
JIANGSU	9835,0	10216,4	10225,8	-	11680,9	13392,4	14041,8	15036,4	819,6	851,4	852,2	-	973,4	1116,0	1170,1	1253,0
ZHEJIANG	10077,4	10826,9	10210,1	-	12749,7	14441,4	14830,2	15292,8	839,8	902,2	850,8	-	1062,5	1203,5	1235,8	1274,4
ANHUI	8843,4	9184,7	9628,6	-	11036,0	11685,6	12049,2	14192,1	737,0	765,4	802,4	-	919,7	973,8	1004,1	1182,7
FUJIAN	9913,5	9885,8	10240,2	-	11903,1	12888,1	13450,8	14956,6	826,1	823,8	853,4	-	991,9	1074,0	1120,9	1246,4
JIANGXI	9379,1	9785,7	10049,9	-	10541,9	11749,2	12096,7	12878,1	781,6	815,5	837,5	-	878,5	979,1	1008,1	1073,2
SHANDONG	9164,2	9461,1	9618,5	-	10872,3	11773,9	12490,8	13533,2	763,7	788,4	801,5	-	906,0	981,2	1040,9	1127,8
HENAN	8029,2	8488,8	8940,1	-	10135,5	11007,3	11422,3	12310,7	669,1	707,4	745,0	-	844,6	917,3	951,9	1025,9
HUBEI	9710,0	9947,1	10187,5	-	11053,8	11926,3	12049,5	12981,4	809,2	828,9	849,0	-	921,1	993,9	1004,1	1081,8
HUNAN	9706,7	10257,7	10344,0	-	11993,5	12728,6	13061,4	14077,5	808,9	854,8	862,0	-	999,5	1060,7	1088,4	1173,1
GUANGDONG	11779,2	11810,5	11756,3	-	13368,7	14701,2	14790,1	16242,9	981,6	984,2	979,7	-	1114,1	1225,1	1232,5	1353,6
GUANGXI	8648,2	9099,3	8622,9	-	9500,3	10249,0	10101,1	11399,6	720,7	758,3	718,6	-	791,7	854,1	841,8	950,0
HAINAN	11431,1	12081,8	12659,3	-	13649,0	14053,4	15519,4	17142,8	952,6	1006,8	1054,9	-	1137,4	1171,1	1293,3	1428,6
SICHUAN	9303,2	9800,3	10105,3	-	11356,7	12160,8	12856,0	13210,6	775,3	816,7	842,1	-	946,4	1013,4	1071,3	1100,9
GUIZHOU	8935,2	9315,7	10005,8	-	10915,2	11694,8	12248,9	13464,7	744,6	776,3	833,8	-	909,6	974,6	1020,7	1122,1
YUNNAN	9152,9	9129,9	9058,9	-	10309,8	10544,3	10778,6	11267,9	762,7	760,8	754,9	-	859,2	878,7	898,2	939,0
TIBET	9578,9	10127,3	11092,8	-	10439,0	11122,9	9980,8	10264,3	798,2	843,9	924,4	-	869,9	926,9	831,7	855,4
SHAANXI	9572,3	10009,5	10256,6	-	10917,9	11254,0	12001,1	12519,0	797,7	834,1	854,7	-	909,8	937,8	1000,1	1043,2
GANSU	8980,8	9190,0	9869,6	-	10220,4	10933,8	11671,4	12347,0	748,4	765,8	822,5	-	851,7	911,2	972,6	1028,9
QUIGHAI	9482,1	10484,2	11091,8	-	12549,6	12790,8	13020,1	14225,0	790,2	873,7	924,3	-	1045,8	1065,9	1085,0	1185,4
NINGXIA	9141,4	9696,4	9695,1	-	10344,5	11514,1	12044,4	12917,7	761,8	808,0	807,9	-	862,0	959,5	1003,7	1076,5
XINJIANG	9464,9	10403,6	10634,5	-	10769,7	10800,2	11349,7	12670,3	788,7	867,0	886,2	-	897,5	900,0	945,8	1055,9
CHONGQUING	8654,6	9016,9	9537,3	-	11024,4	11777,9	12245,2	13072,6	721,2	751,4	794,8	-	918,7	981,5	1020,4	1089,4

Fuente: Elaboración propia

Tabla A.18: Salarios de subsistencia urbanos por provincia para un consumo de 2.100 calorías (deflactor Tianjin)

	Salarios anuales (Yuan)								Salarios mensuales (Yuan)							
	2000	2001	2002	2003	2004	2005	2006	2007	2000	2001	2002	2003	2004	2005	2006	2007
CHINA	5718,0	5988,2	6168,8	-	6789,8	7391,1	7686,5	8621,7	476,5	499,0	514,1	-	565,8	615,9	640,5	718,5
BEIJING	7249,3	7483,5	8092,4	-	8906,7	9717,2	10287,0	10875,6	604,1	623,6	674,4	-	742,2	809,8	857,3	906,3
TIANJING	5630,7	6230,9	6507,6	-	6974,2	7528,8	8048,0	8985,4	469,2	519,2	542,3	-	581,2	627,4	670,7	748,8
HEBEI	5422,2	5472,1	5526,7	-	5965,0	6693,6	6954,6	7960,4	451,9	456,0	460,6	-	497,1	557,8	579,6	663,4
SHANXI	6327,4	6495,6	6978,2	-	7436,4	8218,4	8638,6	9685,6	527,3	541,3	581,5	-	619,7	684,9	719,9	807,1
NEIMENGGU	5795,1	6076,4	6661,6	-	6998,1	7674,8	8080,0	9234,0	482,9	506,4	555,1	-	583,2	639,6	673,3	769,5
LIAONING	5946,1	6295,1	6479,2	-	6912,6	7535,4	7632,4	8970,6	495,5	524,6	539,9	-	576,0	628,0	636,0	747,6
JILIN	5283,2	5611,5	5970,8	-	6721,6	7293,3	7659,8	8753,1	440,3	467,6	497,6	-	560,1	607,8	638,3	729,4
HEILONGJIANG	5749,1	6129,9	6575,6	-	7185,8	7818,0	8025,6	8787,0	479,1	510,8	548,0	-	598,8	651,5	668,8	732,2
SHANGHAI	7374,5	7687,0	8907,2	-	10262,0	11186,6	11455,4	12715,4	614,5	640,6	742,3	-	855,2	932,2	954,6	1059,6
JIANGSU	6169,4	6443,7	6482,4	-	7233,7	8315,2	8762,1	9697,7	514,1	537,0	540,2	-	602,8	692,9	730,2	808,1
ZHEJIANG	6321,4	6828,7	6472,4	-	7895,6	8966,5	9254,0	9863,0	526,8	569,1	539,4	-	658,0	747,2	771,2	821,9
ANHUI	5547,4	5793,0	6103,8	-	6834,3	7255,4	7518,7	9153,1	462,3	482,7	508,7	-	569,5	604,6	626,6	762,8
FUJIAN	6218,6	6235,2	6491,5	-	7371,3	8002,1	8393,3	9646,2	518,2	519,6	541,0	-	614,3	666,8	699,4	803,8
JIANGXI	5883,4	6172,0	6370,8	-	6528,3	7295,0	7548,3	8305,7	490,3	514,3	530,9	-	544,0	607,9	629,0	692,1
SHANDONG	5748,6	5967,3	6097,4	-	6733,0	7310,2	7794,2	8728,2	479,0	497,3	508,1	-	561,1	609,2	649,5	727,3
HENAN	5036,6	5354,0	5667,3	-	6276,6	6834,3	7127,5	7939,7	419,7	446,2	472,3	-	523,1	569,5	594,0	661,6
HUBEI	6091,0	6273,8	6458,1	-	6845,3	7404,9	7518,9	8372,3	507,6	522,8	538,2	-	570,4	617,1	626,6	697,7
HUNAN	6088,9	6469,7	6557,3	-	7427,3	7903,0	8150,3	9079,2	507,4	539,1	546,4	-	618,9	658,6	679,2	756,6
GUANGDONG	7388,9	7449,1	7452,6	-	8278,9	9127,8	9229,0	10475,8	615,7	620,8	621,0	-	689,9	760,6	769,1	873,0
GUANGXI	5424,9	5739,1	5466,3	-	5883,3	6363,5	6303,0	7352,1	452,1	478,3	455,5	-	490,3	530,3	525,3	612,7
HAINAN	7170,6	7620,2	8025,0	-	8452,5	8725,6	9684,1	11056,1	597,6	635,0	668,8	-	704,4	727,1	807,0	921,3
SICHUAN	5835,8	6181,3	6405,9	-	7032,9	7550,5	8022,1	8520,1	486,3	515,1	533,8	-	586,1	629,2	668,5	710,0
GUIZHOU	5604,9	5875,6	6342,9	-	6759,5	7261,2	7643,3	8684,0	467,1	489,6	528,6	-	563,3	605,1	636,9	723,7
YUNNAN	5741,5	5758,4	5742,6	-	6384,6	6546,8	6725,8	7267,2	478,5	479,9	478,6	-	532,1	545,6	560,5	605,6
TIBET	6008,7	6387,5	7031,9	-	6464,6	6906,1	6228,0	6619,9	500,7	532,3	586,0	-	538,7	575,5	519,0	551,7
SHAANXI	6004,6	6313,2	6501,9	-	6761,2	6987,4	7488,6	8074,0	500,4	526,1	541,8	-	563,4	582,3	624,1	672,8
GANSU	5633,6	5796,3	6256,6	-	6329,2	6788,7	7282,9	7963,1	469,5	483,0	521,4	-	527,4	565,7	606,9	663,6
QUIGHAI	5948,0	6612,6	7031,3	-	7771,7	7941,7	8124,5	9174,4	495,7	551,1	585,9	-	647,6	661,8	677,0	764,5
NINGXIA	5734,3	6115,7	6146,0	-	6406,1	7149,0	7515,7	8331,2	477,9	509,6	512,2	-	533,8	595,7	626,3	694,3
XINJIANG	5937,2	6561,8	6741,5	-	6669,4	6705,7	7082,2	8171,6	494,8	546,8	561,8	-	555,8	558,8	590,2	681,0
CHONGQUING	5428,9	5687,1	6045,9	-	6827,1	7312,7	7641,0	8431,1	452,4	473,9	503,8	-	568,9	609,4	636,7	702,6

Fuente: Elaboración propia

Tabla A.19: Salarios de subsistencia rurales por provincia para un consumo de 2.961 calorías (deflactor Tianjin)

	Salarios anuales (Yuan)								Salarios mensuales (Yuan)							
	2000	2001	2002	2003	2004	2005	2006	2007	2000	2001	2002	2003	2004	2005	2006	2007
CHINA	3939,5	4090,6	4295,8	4461,2	4745,5	5204,4	5552,6	6101,6	328,3	340,9	358,0	371,8	395,5	433,7	462,7	508,5
BEIJING	6342,2	7022,1	7272,2	7896,2	8227,8	8782,5	8895,6	9376,8	528,5	585,2	606,0	658,0	685,7	731,9	741,3	781,4
TIANJING	4958,5	4718,6	5401,6	5494,9	6012,5	6369,0	6846,2	7030,5	413,2	393,2	450,1	457,9	501,0	530,8	570,5	585,9
HEBEI	3523,6	3562,1	3660,0	3690,0	3848,1	4190,9	4756,2	5241,0	293,6	296,8	305,0	307,5	320,7	349,2	396,4	436,7
SHANXI	3867,1	3964,6	4357,7	4579,8	4754,3	5184,4	6032,7	6682,2	322,3	330,4	363,1	381,7	396,2	432,0	502,7	556,8
NEIMENGGU	3811,0	4012,9	4092,9	4379,4	4621,5	4833,7	5390,9	5944,0	317,6	334,4	341,1	365,0	385,1	402,8	449,2	495,3
LIAONING	3704,4	3880,6	3941,5	4281,7	4343,0	5241,0	5599,9	5924,0	308,7	323,4	328,5	356,8	361,9	436,7	466,7	493,7
JILIN	3877,5	3943,7	4128,0	4257,7	4540,8	4828,2	5437,2	5913,4	323,1	328,6	344,0	354,8	378,4	402,4	453,1	492,8
HEILONGJIANG	3820,2	4072,2	4257,9	4452,7	4838,7	5594,1	5836,1	6639,0	318,4	339,3	354,8	371,1	403,2	466,2	486,3	553,2
SHANGHAI	6085,9	6731,8	8097,2	8107,3	8989,1	9050,0	8926,7	9808,3	507,2	561,0	674,8	675,6	749,1	754,2	743,9	817,4
JIANGSU	4251,9	4349,8	4739,7	4675,1	4851,9	5178,5	5525,4	6131,3	354,3	362,5	395,0	389,6	404,3	431,5	460,5	510,9
ZHEJIANG	4173,7	4343,2	4585,1	4992,4	5379,6	5913,6	6127,2	6832,6	347,8	361,9	382,1	416,0	448,3	492,8	510,6	569,4
ANHUI	4232,5	4486,1	4811,2	5206,8	5606,8	6158,3	6495,6	7140,2	352,7	373,8	400,9	433,9	467,2	513,2	541,3	595,0
FUJIAN	4181,1	4210,7	4457,6	4586,8	4870,7	5252,6	5378,2	5788,3	348,4	350,9	371,5	382,2	405,9	437,7	448,2	482,4
JIANGXI	3921,4	4096,9	4293,0	4246,7	4468,6	5165,6	5179,3	5588,9	326,8	341,4	357,8	353,9	372,4	430,5	431,6	465,7
SHANDONG	3865,0	4129,6	4233,9	4413,5	4822,2	5350,8	5659,7	6315,6	322,1	344,1	352,8	367,8	401,8	445,9	471,6	526,3
HENAN	3648,6	3777,3	3912,4	4044,2	4563,6	5179,3	5776,8	6990,4	304,0	314,8	326,0	337,0	380,3	431,6	481,4	582,5
HUBEI	4127,0	4232,8	4475,8	4470,8	4977,0	5589,2	5889,4	6354,9	343,9	352,7	373,0	372,6	414,8	465,8	490,8	529,6
HUNAN	4732,1	4820,7	4980,8	5273,1	5661,4	6226,3	6661,1	7267,2	394,3	401,7	415,1	439,4	471,8	518,9	555,1	605,6
GUANGDONG	4978,6	4915,2	5179,8	5215,6	5517,1	5994,4	6011,7	6283,8	414,9	409,6	431,7	434,6	459,8	499,5	501,0	523,7
GUANGXI	4423,7	4658,2	4802,3	4946,2	5259,6	5961,3	6096,4	6730,9	368,6	388,2	400,2	412,2	438,3	496,8	508,0	560,9
HAINAN	5004,9	4793,0	4825,2	5048,4	5493,9	5859,5	6386,2	6619,9	417,1	399,4	402,1	420,7	457,8	488,3	532,2	551,7
SICHUAN	3729,1	3801,5	3943,3	4007,3	4322,5	4611,9	4903,0	5507,2	310,8	316,8	328,6	333,9	360,2	384,3	408,6	458,9
GUIZHOU	5177,6	5369,7	5661,2	5907,4	6524,9	7473,8	7775,4	8783,5	431,5	447,5	471,8	492,3	543,7	622,8	648,0	732,0
YUNNAN	4869,3	4951,0	5237,1	5567,8	6287,3	6438,7	7221,8	8469,6	405,8	412,6	436,4	464,0	523,9	536,6	601,8	705,8
TIBET	4505,5	5362,5	5725,2	5584,8	5993,0	5797,7	8372,3	8656,7	375,5	446,9	477,1	465,4	499,4	483,1	697,7	721,4
SHAANXI	5111,4	5303,0	5983,9	5994,9	5983,0	6136,6	6836,3	8013,6	426,0	441,9	498,7	499,6	498,6	511,4	569,7	667,8
GANSU	4695,7	4975,7	5104,2	5467,8	5316,8	5866,9	5813,2	6368,5	391,3	414,6	425,3	455,7	443,1	488,9	484,4	530,7
QUIGHAI	3929,0	4523,0	4981,0	4960,1	5419,2	6027,7	6428,3	7128,8	327,4	376,9	415,1	413,3	451,6	502,3	535,7	594,1
NINGXIA	4284,8	4495,7	4829,9	5370,7	5843,6	5821,5	6324,8	7242,4	357,1	374,6	402,5	447,6	487,0	485,1	527,1	603,5
XINJIANG	4206,0	4392,2	4500,4	4912,8	5252,4	5742,0	6162,1	6790,2	350,5	366,0	375,0	409,4	437,7	478,5	513,5	565,9
CHONGQUING	3183,4	3151,0	3090,8	3390,1	3536,4	3858,1	3955,5	4239,2	265,3	262,6	257,6	282,5	294,7	321,5	329,6	353,3

Fuente: Elaboración propia

Tabla A.20: Salarios de subsistencia rurales por provincia para un consumo de 2.100 calorías (deflactor Tianjin)

	Salarios anuales (Yuan)								Salarios mensuales (Yuan)							
	2000	2001	2002	2003	2004	2005	2006	2007	2000	2001	2002	2003	2004	2005	2006	2007
XINA	2471,2	2528,4	2559,0	2829,6	2994,4	3217,2	3355,9	3708,1	205,9	210,7	213,2	235,8	249,5	268,1	279,7	309,0
BEIJING	3978,4	4340,3	4332,0	5008,3	5191,8	5429,0	5376,3	5698,5	331,5	361,7	361,0	417,4	432,6	452,4	448,0	474,9
TIANJING	3110,4	2916,5	3217,7	3485,3	3793,9	3937,1	4137,7	4272,6	259,2	243,0	268,1	290,4	316,2	328,1	344,8	356,0
HEBEI	2210,3	2201,7	2180,2	2340,4	2428,2	2590,6	2874,6	3185,1	184,2	183,5	181,7	195,0	202,3	215,9	239,5	265,4
SHANXI	2425,8	2450,5	2595,8	2904,9	3000,0	3204,7	3646,1	4060,9	202,1	204,2	216,3	242,1	250,0	267,1	303,8	338,4
NEIMENGGU	2390,6	2480,3	2438,1	2777,8	2916,2	2988,0	3258,2	3612,3	199,2	206,7	203,2	231,5	243,0	249,0	271,5	301,0
LIAONING	2323,7	2398,5	2347,9	2715,8	2740,4	3239,7	3384,4	3600,2	193,6	199,9	195,7	226,3	228,4	270,0	282,0	300,0
JILIN	2432,3	2437,6	2459,0	2700,5	2865,2	2984,6	3286,1	3593,7	202,7	203,1	204,9	225,0	238,8	248,7	273,8	299,5
HEILONGJIANG	2396,4	2517,0	2536,4	2824,3	3053,2	3458,0	3527,2	4034,7	199,7	209,7	211,4	235,4	254,4	288,2	293,9	336,2
SHANGHAI	3817,6	4160,8	4823,4	5142,2	5672,2	5594,3	5395,1	5960,7	318,1	346,7	401,9	428,5	472,7	466,2	449,6	496,7
JIANGSU	2667,1	2688,6	2823,4	2965,3	3061,6	3201,1	3339,4	3726,1	222,3	224,0	235,3	247,1	255,1	266,8	278,3	310,5
ZHEJIANG	2618,1	2684,5	2731,3	3166,5	3394,5	3655,5	3703,1	4152,3	218,2	223,7	227,6	263,9	282,9	304,6	308,6	346,0
ANHUI	2655,0	2772,8	2866,0	3302,5	3537,9	3806,8	3925,8	4339,3	221,3	231,1	238,8	275,2	294,8	317,2	327,2	361,6
FUJIAN	2622,8	2602,6	2655,3	2909,3	3073,4	3246,9	3250,5	3517,7	218,6	216,9	221,3	242,4	256,1	270,6	270,9	293,1
JIANGXI	2459,8	2532,2	2557,3	2693,6	2819,7	3193,2	3130,2	3396,5	205,0	211,0	213,1	224,5	235,0	266,1	260,9	283,0
SHANDONG	2424,5	2552,4	2522,1	2799,4	3042,8	3307,6	3420,6	3838,2	202,0	212,7	210,2	233,3	253,6	275,6	285,1	319,8
HENAN	2288,7	2334,7	2330,5	2565,1	2879,6	3201,6	3491,4	4248,2	190,7	194,6	194,2	213,8	240,0	266,8	290,9	354,0
HUBEI	2588,8	2616,2	2666,2	2835,7	3140,5	3455,0	3559,4	3862,0	215,7	218,0	222,2	236,3	261,7	287,9	296,6	321,8
HUNAN	2968,4	2979,6	2967,0	3344,6	3572,4	3848,8	4025,8	4416,4	247,4	248,3	247,2	278,7	297,7	320,7	335,5	368,0
GUANGDONG	3123,0	3038,1	3085,5	3308,1	3481,3	3705,4	3633,4	3818,8	260,3	253,2	257,1	275,7	290,1	308,8	302,8	318,2
GUANGXI	2774,9	2879,2	2860,7	3137,2	3318,8	3685,0	3684,5	4090,5	231,2	239,9	238,4	261,4	276,6	307,1	307,0	340,9
HAINAN	3139,5	2962,5	2874,3	3202,1	3466,7	3622,1	3859,7	4023,1	261,6	246,9	239,5	266,8	288,9	301,8	321,6	335,3
SICHUAN	2339,2	2349,7	2348,9	2541,7	2727,5	2850,9	2963,3	3346,8	194,9	195,8	195,7	211,8	227,3	237,6	246,9	278,9
GUIZHOU	3247,8	3319,0	3372,3	3746,9	4117,3	4620,0	4699,3	5338,0	270,7	276,6	281,0	312,2	343,1	385,0	391,6	444,8
YUNNAN	3054,5	3060,2	3119,7	3531,5	3967,3	3980,1	4364,7	5147,1	254,5	255,0	260,0	294,3	330,6	331,7	363,7	428,9
TIBET	2826,2	3314,5	3410,4	3542,3	3781,6	3583,8	5060,1	5260,9	235,5	276,2	284,2	295,2	315,1	298,7	421,7	438,4
SHAANXI	3206,3	3277,7	3564,5	3802,4	3775,3	3793,4	4131,7	4870,1	267,2	273,1	297,0	316,9	314,6	316,1	344,3	405,8
GANSU	2945,5	3075,4	3040,5	3468,1	3354,9	3626,7	3513,4	3870,3	245,5	256,3	253,4	289,0	279,6	302,2	292,8	322,5
QUIGHAI	2464,6	2795,6	2967,1	3146,1	3419,5	3726,1	3885,1	4332,4	205,4	233,0	247,3	262,2	285,0	310,5	323,8	361,0
NINGXIA	2687,8	2778,7	2877,1	3406,5	3687,3	3598,6	3822,6	4401,4	224,0	231,6	239,8	283,9	307,3	299,9	318,5	366,8
XINJIANG	2638,4	2714,8	2680,8	3116,1	3314,3	3549,5	3724,2	4126,6	219,9	226,2	223,4	259,7	276,2	295,8	310,4	343,9
CHONGQUING	1996,9	1947,6	1841,2	2150,3	2231,5	2384,9	2390,6	2576,2	166,4	162,3	153,4	179,2	186,0	198,7	199,2	214,7

Fuente: Elaboración propia

Tabla A.21: Salarios mínimos en Guandong

Área	Ciudad /distrito	Salario mínimo (RMB)	Efectivo desde
Zhangjiang		580	abril de 2008
Maoming		580	abril de 2008
Yangjiang		580	abril de 2008
Jiangmen			
	He shan	670	abril de 2008
	Jiangmen	670	abril de 2008
	Xinhui	670	abril de 2008
	Taishan	670	abril de 2008
	Enping	670	abril de 2008
Zhuhai			
	Doumen Area	770	abril de 2008
	Zhuhai City	770	abril de 2008
	Zhuhai management area	770	abril de 2008
	Jinwan Area	770	abril de 2008
Zhongshan			
	Zhongshan City	770	abril de 2008
	Zhongshan Town	770	abril de 2008
Shenzhen			
	Baoan	900	julio de 2008
	Longgang	900	julio de 2008
	Shenzhen City	1000	julio de 2008
Dongguang	City and area	770	abril de 2008
Shanwei		580	abril de 2008
Shantou			
	Naoao	580	abril de 2008
	Chaoyang	670	abril de 2008
	Chenghai	670	abril de 2008
	Shantou	670	abril de 2008
Jieyang			
	Jiedong County	580	abril de 2008
	Jieyang	580	abril de 2008
	Puning	580	abril de 2008
	Huilai County	530	abril de 2008
	Jiexi County	530	abril de 2008
Chaozhou			
	Raoping	580	abril de 2008
	Chaozhou County	580	abril de 2008
	Chaoan County	580	abril de 2008

Tabla A.21: Salarios mínimos en Guandong (cont.)

Área	Ciudad /distrito	Salario mínimo (RMB)	Efectivo desde
Meizhou	Meizhou	580	abril de 2008
	Xingning	580	abril de 2008
	Pinyuan County	580	abril de 2008
	Jiaoling County	580	abril de 2008
	Dapu County	580	abril de 2008
	Fengshun County	580	abril de 2008
	Wuhua County	580	abril de 2008
Heyuan	Heyuan City	580	abril de 2008
	Heyuan	530	abril de 2008
Huizhou	Huiyang City	670	abril de 2008
	Huiyang Town	670	abril de 2008
	Huizhou City	670	abril de 2008
	Huizhou Town	670	abril de 2008
	Dayawan	670	abril de 2008
	Huidong	580	abril de 2008
	Longmen	580	abril de 2008
	Boluo	580	abril de 2008
Foshan	Fo shan	770	abril de 2008
	Gaoming	770	abril de 2008
	Nanhai District	770	abril de 2008
	Sanshui	770	abril de 2008
	Shunde District	770	abril de 2008
	Chancheng	770	abril de 2008
Yunfu	Yunfu City and Yuncheng District	580	abril de 2008
	Xinxing County	580	abril de 2008
	Luoding	530	abril de 2008
	Yu Nan County	530	abril de 2008
	Yun An County	530	abril de 2008
Zhaoging	Guangning County	580	abril de 2008
	Deqing County	580	abril de 2008
	Fengkai County	580	abril de 2008
	Huaiji County	580	abril de 2008
	Zhaoqing City	580	abril de 2008
	Gaoyao	580	abril de 2008
	Sihui	580	abril de 2008

Tabla A.21: Salarios mínimos en Guandong (cont.)

Área	Ciudad /distrito	Salario mínimo (RMB)	Efectivo desde
Guanzhou	Zengcheng	770	abril de 2008
	Panyu	770	abril de 2008
	Huadu	770	abril de 2008
	Guanzhou City	860	abril de 2008
	Conghua	770	abril de 2008
Qingyuan	Qingyuan	580	abril de 2008
	Yinde	580	abril de 2008
Shaoguan	Wujiang	580	abril de 2008
	Zhenjiang	580	abril de 2008
	Qujiang	580	abril de 2008
	Shaoguang	580	abril de 2008

Fuente: Consultora SGS Group recogiendo datos del Ministerio de Trabajo y Seguridad Social

Información sobre los autores

Jordi Puig: Doctor en Ciencias Económicas y Empresariales por la Universitat Pompeu Fabra, es profesor de la Escola Superior de Comerç Internacional (ESCI-UPF) e investigador de la Càtedra MANGO de Responsabilidad Social Corporativa de ESCI. Sus áreas de investigación cubren diferentes aspectos en el ámbito de la economía aplicada. Desde la perspectiva microeconómica, se centran en el análisis del comportamiento de agentes individuales en temas de consumo y de demanda. A nivel macroeconómico, su investigación se especializa en estudios de competitividad y evolución de la balanza por cuenta corriente. Ha participado en varios proyectos de investigación financiados por diferentes instituciones públicas y privadas entre los que destacan “Competitividad y evolución de la balanza por cuenta corriente” (Publicaciones de Premios de Investigación del Consejo Económico y Social), “Anàlisi comparativa de les exportacions catalanes a l’inici del segle XXI” (Quaderns OME – COPCA, 3), “Evolució de la qualitat comparada de les exportacions catalanes” (Quaderns OME – COPCA, 7) e “Incidencia de los precios de los productos alimenticios en la evolución de la tasa de inflación española” (Cuadernos de ASEDAS, 2).

Joan Ribas: Doctor en Economía por la Universitat Pompeu Fabra, es profesor de la Escola Superior de Comerç Internacional (ESCI-UPF) e investigador de la Càtedra Mango de Responsabilidad Social Corporativa de ESCI. Ha realizado investigación en las áreas de crecimiento económico, economía del medio ambiente y economía aplicada. Ha participado en diversos proyectos de investigación, entre los que destacan “Estudi socioeconòmic del Parc Natural del Montseny” (Diputació de Barcelona, 2005), “El model turístic de la Mediterrània. Un estudi de cas: Eivissa” (Ajuntament d’Eivissa, 2007) e “Integració sociolaboral de la població immigrant en àrees rurals de Catalunya” (Càtedra d’Economia Solidària de la Universitat Abat Oliba CEU, 2008).



Escola Superior de Comerç Internacional
Passeig Pujades, 1
08003 Barcelona
Tel.: 93 295 4710
Fax: 93 295 47 20
www.esci.es